



T.C.

**ORMAN VE SU İŐLERİ BAKANLIĐI
DOĐA KORUMA VE MİLLİ PARKLAR
12. BÖLGE MÜDÜRLÜĐÜ**

**2012 YILI
FAALİYET RAPORU**

OCAK – 2012

I- GENEL BİLGİLER

- A- Misyon ve Vizyon
- B- Yetki, Görev ve Sorumluluklar
- C- İdareye İlişkin Bilgiler
 - 1- Fiziksel Yapı
 - 2- Örgüt Yapısı
 - 3- Bilgi ve Teknolojik Kaynaklar
 - 4- İnsan Kaynakları
 - 5- Sunulan Hizmetler
 - 6- Yönetim ve İç Kontrol Sistemi
- D- Diğer Hususlar

AMAÇ ve HEDEFLER

- A- İdarenin Amaç ve Hedefleri
- B- Temel Politikalar ve Öncelikler
- C- Diğer Hususlar

II- FAALİYETLERE İLİŞKİN BİLGİ VE DEĞERLENDİRMELER

- A- Mali Bilgiler
 - 1- Bütçe Uygulama Sonuçları
 - 2- Temel Mali Tablolara İlişkin Açıklamalar
 - 3- Mali Denetim Sonuçları
 - 4- Diğer Hususlar
- B- Performans Bilgileri
 - 1- Faaliyet ve Proje Bilgileri
 - 2- Performans Sonuçları Tablosu
 - 3- Performans Sonuçlarının Değerlendirilmesi
 - 4- Performans Bilgi Sisteminin Değerlendirilmesi
 - 5- Diğer Hususlar

IV- KURUMSAL KABİLİYET ve KAPASİTENİN DEĞERLENDİRİLMESİ

- A- Güçlü Yönler
- B- Zayıf Yönler
- C- Fırsatlar
- Ç- Tehditler

V-ÖNERİ VE TEDBİRLER

I.GENEL BİLGİLER

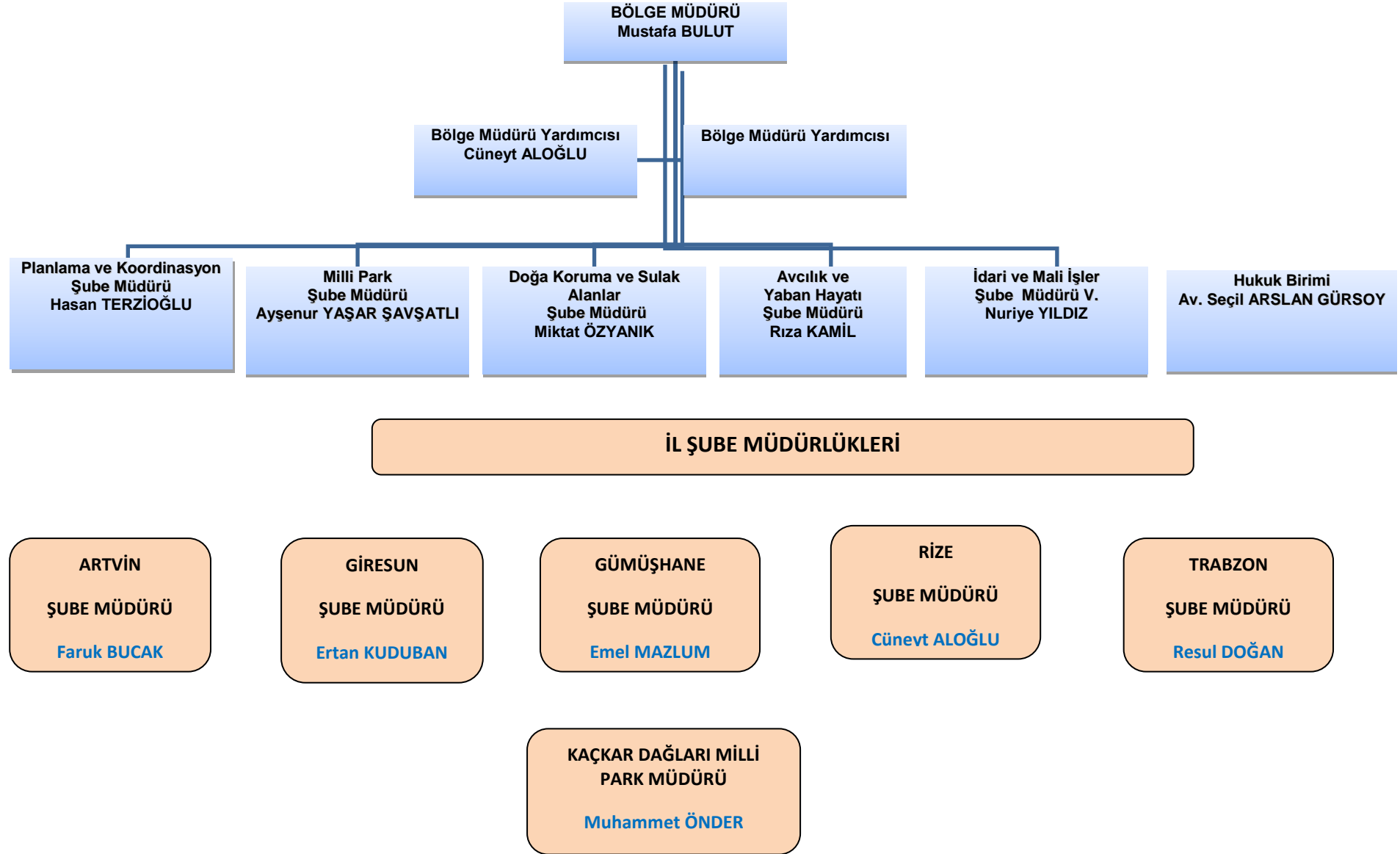
1. Fiziksel Yapı

Bölge Müdürlüğümüz; Atatürk Cad. Çamlıbel Mah. No:403 Merkez İlçesi Rize adresinde, Mülkiyeti Orman Genel Müdürlüğü Trabzon Orman Bölge Müdürlüğüne ait olan 600m² kapalı alanda Orman Bölge Müdürlüğü ile yapılan protokol gereğince faaliyetlerini sürdürmektedir.

Bağlı İl Şube Müdürlüklerimiz, benzer şekilde Orman Bölge Müdürlüklerine ait binalarda, yapılan protokoller kapsamında faaliyet göstermektedir.

Mevcut Araç	Araç Türü	Araç Sayısı	Araç Mülkiyeti Bakanlığın	Kiralanmış Araç
	Binek Oto	4	2	2
	Kamyon			
	Minibüs	1		1
	Arazi taşıtı (Kapalı Kasa)	6	6	
	Kamyonet (açık kasa)	13	10	3
	Tır (Çekici)			
	İş Makinesi			
	Diğer(motorsiklet)	3	3	
	Toplam	27	21	6

2. Örgüt Yapısı



3. Bilgi ve Teknoloji Kaynakları

2012 Yılı Donanım Envanteri

	Donanım Araçları	Araç Sayısı
Bilgisayar	Kişisel Bilgisayar	90
	Dizüstü Bilgisayar	27
Diğer donanım	Yazıcı	34
	Tarayıcı	10
	Belge Geçer (Faks Cihazı)	7
	Yansı Cihazı (Projeksiyon)	6
	Televizyon	5
	Fotokopi Makinesi	12
	Plotter	1
Sistem Odası	Sunucular	
	Klima	8
	Kesintisiz Güç Kaynağı	1
	Yönlendirmeler	
	Ağ Anahtarları	3
Diğer		

4.Beşeri Kaynaklar

Personelinin Cinsiyetlere Göre Dağılımı

Personelin Cinsiyeti	Personel Sayısı
Kadın	38
Erkek	212

Personelinin Yaşa Göre Dağılımı

Yaş Aralığı	Personel Sayısı
20-29	17
30-39	34
40-49	133
50-59	58
59 ve üzeri	6

Personelinin İstihdam Şekline Göre Dağılımı

İstihdam Şekli	Personel Sayısı
Memur	125
İşçi	125

Personelinin Eğitim Durumuna Göre Dağılımı

Mezuniyet Durumu	Personel Sayısı
İlkokul	55
Orta Okul	35
Lise	78
önlisans	25
Lisans	49
Yüksek Lisans	8
Doktora ve sonrası	

Memur Personelin Hizmet Sınıflarına Göre Dağılımı

Hizmet Sınıfları	Personel Sayısı
Genel İdare Hizmetler	78
Teknik Hizmetler	45
Yardımcı Hizmetler	-
Sağlık Hizmetler	2

Memur Personelin Hizmet Yılına Göre Dağılımı

Yıl Aralığı	Personel Sayısı
0-5	22
6-10	7
11-15	19
16-20	17
21-25	38
26-30	16
31 yıl ve üzeri	6

2012 Yılı Personel Hareketleri

2012 YILI İÇİNDE GELEN PERSONELİN ÜNVANI	GELİŞ ŞEKLİ		
	KPSS-ATAMA	TAYİN	NAKİL GEÇİŞ
	Orman Mühendisi	2	3
İnşaat Müh	1		
Avukat	1		
Orm. Muhafaza Memuru	2	1	

2012 YILI İÇİNDE AYRILAN PERSONELİN ÜNVANI	AYRILIŞ SEBEBİ			
	emeklilik	tayin	ölüm	istifa
Orman Müh		2		
Çevre Mühendisi		3		
Memur		4		
İşçi	3	3		

5. Sunulan Hizmetler

- Millî parklar, tabiat parkları, tabiat anıtları, tabiatı koruma alanları plânlanması, düzenlenmesi, geliştirilmesi, tanıtılması, yönetilmesi, işletilmesi ve işlettilmesi ile alakalı işleri yürütmek.
- 9.8.1983 tarihli ve 2873 sayılı Millî Parklar Kanunu ile verilen görevleri yapmak ve yaptırmak.
- Yaban hayatı ve kara av kaynakları ile orman içi su kaynakları, dere, göl, gölet ve sulak alanların ve hassas bölgelerin korunması, geliştirilmesi, kara avcılığının düzenlenmesi, av kaynaklarının işletilmesi ve kontrolü ile ilgili her türlü etüt, envanter, plânlama, projelendirme, uygulama ve izlemeye ilişkin iş ve işlemleri yapmak ve yaptırmak, bu hizmetlerle ilgili tesisleri kurmak ve kurdurmak.
- Kara avcılığını düzenleyen mevzuat ile ilgili iş ve işlemleri yürütmek.
- Uluslararası koruma sözleşmeleri ile belirlenen yörelerdeki koruma ve kullanma esaslarını çevre mevzuatı dikkate alınarak tespit etmek ve yeni düzenlemeler yapmak.
- Uluslararası sözleşme ile koruma altına alınan, canlı türleri (flora, fauna) ile alanların korunması konusunda tedbirler almak, ilgili kuruluşlarla işbirliği yapmak.
- Hayvanların korunmasına yönelik çalışmaları, 5199 sayılı yasa hükümlerine göre ilgili bakanlık, kurum ve kuruluşlar ile sivil toplum örgütleriyle işbirliği içinde yapmak, yaptırmak, bu konuda yürütülen faaliyetleri desteklemek, denetlemek ve denetlenmesini sağlamak.
- Ülkenin bitki ve hayvan türü genlerinin muhafazası ve iyileştirilmesi ile ilgili iş ve işlemleri yürütmek.

II. AMAÇ VE HEDEFLER

A. İdarenin Amaç ve Hedefleri

Amaç-1: Verimlilik ve Hizmet Kalitesini Artırmak

Hedef 1: İnsan kaynaklarının etkin yönetimi,

Hedef 2: Kurumsal verimlilik ve hizmet kalitesini artırmak,

Hedef 3: Doğa Koruma konusunda toplumu bilgilendirmek duyarlılığı artırmak,

Amaç-2: Bakanlığın görevleri kapsamında Doğayı Korumak ve Sürdürülebilir Yönetimini Sağlamak.

Hedef 1: Biyolojik çeşitliliğin korunmasını sağlamak,

Hedef 2: Sulak alanların korunması ve sürdürülebilir yönetimini sağlamak,

Hedef 3: Sürdürülebilir yaban hayatı yönetimini sağlamak,

Hedef 4: Sokak Hayvanlarının ve av yaban hayatının korunmasını sağlamak,

Hedef 5: Ulusal ve uluslar arası öneme sahip kaynak değerlerinin temsil edildiđi korunan alanlar sistemini kurmak ve sürdürülebilir yönetimini sağlamak,

B.Temel Politikalar ve Öncelikler

III. FAAL İYETLERE İLİŞKİN BİLGİ VE DEĞERLENDİRMELER

A. Mali Bilgiler

1. Bütçe Uygulama Sonuçları ve Temel Mali Tablolara İlişkin Açıklamalar

2011-2012 Yılı Ödenek Durumu

Yıl	Ödenek TL	Harcanan TL	Harcama Oranı (%)
2011			
2012	18.962.000	12.302.324	64,88

2012 Yılı Harcamalarının Ekonomik Sınıflara Göre Dağılımı

Ekonomik Sınıf	Ödenek TL	Harcanan TL	Toplam Harcama İçindeki Payı (%)
Personel Giderleri	14.799.500,00	9.473.450,00	64,01
Sermaye Giderleri			
Sermaye Transferleri			
Borç Verme			
Cari Transferler	29.000,00	24.807,32	85,54
Mal ve Hiz. Alımları Giderleri	1.006.000,00	936.116,99	93,05
Sos. Güv. Kurumlarına Devlet Piri mi Giderleri	3.127.500,00	1.867.948,54	59,73

2012 Yılı Harcamalarının Fonksiyonel Dağılımı

Ekonomik Sınıflar	Ödenek TL	Harcanan TL	Harcanma Oranı (%)
Genel Kamu Hizmetleri			
Savunma Hizmetleri			
Kamu Düzeni ve Güvenlik Hizmetleri			
Borç Verme			
Ekonomik İşler ve Hizmetler			
Mal ve Hizmet Alımları Giderleri	18.962.000,00	12.302.324,85	64,88
Çevre Koruma Hizmetleri			

2. Mali Denetim Sonuçları

2012 yılında denetim yapılmamıştır.

B. Performans Bilgileri

1. Faaliyet ve Proje Bilgileri

2012 Yılı içerisinde Faaliyette Bulunan Projeler

Proje Adı	Başl. Yılı	Bitiş Yılı	Toplam Maliyet(TL)
Artvin-Şavşat Karagöl-Sahara MP ve Hatilla Vadisi MP Bungalov Evleri Onarımı İşi	2012	2012	65.856,46
Artvin-Hatilla Vadisi Milli Parkı Yolu Doğal Parke Taş İle Yol Kaplama İşi	2012	2012	132.160,00
Artvin-Şavşat Karagöl Sahara Milli Parkı Halihazır Harita Yapımı Danışmanlık Hizmeti Alım İşi	2012	2012	56.640,00
Artvin-Elektrikli çit sistemi tesisi	2012	2012	35.394,00
Giresun-2 Adet Adaptasyon Kafesi Yapımı	2012	2012	34.540,00
Giresun-Kızıl Geyik Yerleştirme Sahası Kafes Tel İhata Yapımı	2012	2012	44.650,00
Gümüşhane-Tomara Şelalesi Tesisleri Yapımı Projesi	2012	2012	288.213,46
Rize-Kaçkar Dağları Milli Parkı Çevre Düzenleme Faaliyeti kapsamında Alan Donatım Materyali Alımı -Montajı(Rize İl Özel İdaresine aktarılan 750.000 TL Ödenek)	2012	2012	352.761,00
Rize-Kaçkar Dağları Milli Parkının Tur Güzergahlarının Güncellenmesi ve Tabelalandırması Projesi (DOKA, Rize İl Özel İdaresi ve Bölge Müdürlüğünce Finanse Edilmiştir)	2012	2012	55.020,50
Rize-Ayder-Galler Düzü Yolunun İş Makinesiyle (4,8 Km) Bakım-Onarımı	2012	2012	32.851,20
Rize-Kaçkar Dağları Milli Parkı Dijital Bilboard Ekranı Yapımı (DOKA, Rize İl Özel İdaresi ve Bölge Müdürlüğünce Finanse Edilmiştir)	2012	2012	127.322,00
Trabzon-Maçka Altındere Alabalık Üretme Tesisleri Kapasite Artırımı Projesi	2012	2012	51.920,00
Trabzon-Altındere Vadisi Milli Parkı İstinat Duvarı Derz Dolgu ve Yağmur Barınağı Onarım Projesi	2012	2012	18.703,00
Trabzon-Tür Koruma Eylem Planı Projesi	2012	2012	57.584,00

2012 Yılında Yapılan Faaliyetler:

1-YABAN HAYATI TEDAVİ ÇALIŞMALARI

Sorumluluk sahalarımızda hasta veya yaralı olduğu bilgisine ulaşılan yaban hayvanları için gerekli müdahaleler yapılmıştır. Bu kapsamda;

- ✓ Rize İlimizde 14 adet,
- ✓ Trabzon İlimizde 12 adet,
- ✓ Artvin İlimizde, 2 adet,
- ✓ Giresun İlimizde 14 adet,
- ✓ Gümüşhane İlimizde 3 adet,

Toplam 45 adet muhtelif türde yaban hayvanının tedavisi yaptırılarak doğaya bırakılmıştır.

2- YABAN HAYATI YEMLEME ÇALIŞMALARI

Soğuk ve karlı geçen kış sezonunda, 2012 yılı içindeki kış aylarında Bölge Müdürlüğümüze bağlı İllerde yaban hayvanları için yemleme çalışmaları yapılmıştır. Bu kapsamda;

- ✓ Artvin ilinde; 3.000 kg,
- ✓ Giresun ilinde; 4.650 kg,
- ✓ Gümüşhane İlinde; 5.700 kg
- ✓ Rize ilinde; 3.120 kg
- ✓ Trabzon İlinde; 4.150 kg

olmak üzere toplam 20.500 kg yiyecek yaban hayvanlarının ulaşabileceği yerlere bırakılmıştır.

3- AV KORUMA-KONTROL ÇALIŞMALARI

Trabzon Şube Müdürlüğümüzce,

- 39 avcının kontrolü yapıldı bunlardan 16 kişi hakkında yasal işlem yapılmıştır.

Rize Şube Müdürlüğümüzce

- Kaçak avcılıkla ilgili 8 adet idari yaptırım kararı uygulanmıştır.

Artvin Şube Müdürlüğümüzce,

- Av suçundan dolayı 2 kişi hakkında yasal işlem yapılmıştır.
- Endemik tür kaçakçılığı ile ilgili İsviçre, Japonya, Macaristan ve Almanya uyruklu şahısların karıştığı 3 ayrı olay tespit edilmiş gerekli müdahale ve idari işlemler gerçekleştirilmiştir.

Gümüşhane İlinde

- Arazide ve yol kontrolde MAK muhalefetten 4 kişiye toplamda 2.149,00 TL idari para cezası uygulanmıştır.
- Endemik tür kaçakçılığı ile ilgili 1 olay tespit edilmiş gerekli müdahale ve idari işlemler gerçekleştirilmiştir.

Giresun İlinde

- Kara Avcılığı Kanunu muhalefetten 25 kişiye ve Hayvanları Koruma Kanunu'na muhalefetten 2 kişi hakkında idari para cezası uygulanmıştır.

3- İSTİHDAM(İŞ-KUR) ÇALIŞMARI

Toplum Yararına Çalışma Programı (TYÇP)kapsamında iş-kur vasıtasıyla işçi temin edilerek;

- Artvin Merkez Hatila Vadisi Milli Parkı, Şavşat Sahara – Karagöl Milli Parkı, Hopa Çamburnu Tabiatı Koruma Alanı, Borçka Karagöl Tabiat Parkı, Yusufeli Kaçkar Dağları Milli Parkında toplam 31 işçi 7 ay süreyle, 14
- Rize Kaçkar Dağları Milli Parkında toplam 10 işçi 6 ay süreyle,

sahaların çevre temizliği, bakım-onarım ve çevre düzeni faaliyetleri kapsamında çalıştırılmaktadır.

4-İZİN- DENETİM ÇALIŞMALARI

Sulak alanların korunması Yönetmeliği kapsamında,

- Artvin İlimizde 13 işletmeye,
- Giresun İlimizde 21 işletmeye,
- Gümüşhane İlimizde 5 işletmeye,
- **Rize İlimizde 5 işletmeye,**
- Trabzon İlimizde 17 adet işletmeye Sulak Alan Faaliyet İzin(EK-2) Belgesi verilmiştir.

5-AV TURİZMİ ÇALIŞMALARI

- Gümüşhane İlimizde, 2012 yılı içerisinde 257 adet yaban domuzu kotası av turizmi kapsamında tahsis edilmiştir.
- Rize İlimizde, 10 adet çengel Boynuzlu dağ keçisi ve 343 adet yaban domuzu kotası tahsis edilmiş olup, 5 adet ÇBDK'nin av turizmi kapsamında avlattırılması için ihalesi yapılmıştır.
- Giresun ilimizde, 10 adet Karaca, 6 adet Yaban Keçisi ve 455 adet Yaban Domuzu kotası av turizmi kapsamında tahsis edilmiştir.
- ✓ Artvin İlimizde, 35 adet Yaban keçisi ve 6 adet Çengel Boynuzlu dağ Keçisi kotası av turizmi kapsamında, 383 adet Yaban Domuzu kotası tahsis edilmiştir
- Trabzon İlimizde, 265 adet yaban domuzu kotası av turizmi kapsamında tahsis edilmiştir.

6-AVCILIK VE BELGELENDİRME ÇALIŞMALARI

- ✓ Rize İlinde; 279 kişi,
- ✓ Trabzon İlinde; 1359 kişi,
- ✓ Giresun İlinde; 302 kişi,
- ✓ Gümüşhane İlinde; 195 kişi,
- ✓ Artvin İlinde 179 kişi avcılık belgesi almıştır.

- ✓ Gümüşhane İlinde, 2 adet (64 kişi)
- ✓ Rize İlimizde 5 adet(260 kişi)
- ✓ Trabzon ilinde, 8 Adet (352kişi)
- ✓ Giresun İlinde, 10 adet (318 kişi)
- ✓ Artvin ilinde, 4 adet(124 kişi)
- ✓ Avcı Eğitimi Kursu gerçekleştirilmiş ve toplam 1.118 Kişiye Avcı Eğitim Kursu Bitirme Belgesi verilmiştir.

7-EĞİTİM-TANITIM VE BİLGİLENDİRME ÇALIŞMALARI

- ✓ Bölge Müdürlüğümüzce basımı yapılan, halkın yaban hayatı konusunda duyarlı davranması yönünde sloganlar içeren afiş ve broşürler Av bayileri, muhtarlıklar, kahveler, avcı dernekleri ve okullara dağıtılmıştır.
- ✓ Maçka- Altındere Alabalık Üretme ve Yetiştirme İstasyonu bilgileri ile 2005 Yılında Orman ve Su İşleri Bakanlığının başlattığı «Doğal Alabalık Yetiştirilmesi, Üretilmesi ve Orman İçi Suların Balıklandırılması Projesi»nin tanıtıldığı 5.000 adet Broşür basılmış olup dağıtılmıştır.
- ✓ Özellikle kırsal kesimlerde doğayla iç içe yaşayan vatandaşlarımızın yaban hayatına bakış açıları, ilişkileri, önemi, doğal dengelerin korunmasında üzerimize düşen vazifelerin yerine getirilmesi ve doğa sevgisinin işlendiği “Yaban Hayatı İle İyi Komşuluk İlişkileri” konulu bir ödüllü

kompozisyon yarışması düzenlenmiş ve Şube Müdürlüklerimizin bulunduğu illerde Milli Eğitim Müdürlüğüne bağlı İ.Ö.O öğrencilerinin katıldığı yarışma sonucunda 5 ilde ödüle değer eser sahibi 1., 2., ve 3.' ler seçilerek toplam 15 öğrenciye ödül verilmiştir.

- ✓ Kaçkar Dağları Milli Parkı Yusufeli bölümü için alan kılavuzu eğitimi 25 Haziran 13 Temmuz 2012 tarihlerinde yapılarak 10 kişiye Alan Kılavuzluğu sertifikası verilmiştir. Kaçkar Dağları Milli Parkında Alan Kılavuzluğu uygulaması 27 Temmuz 2012 tarihinde Kaçkar Dağları Milli Parkı Alan Kılavuzları Derneği İle yapılan protokol çerçevesinde toplam 54 alan kılavuzu ile başlatılmıştır.

8-ETÜT - PROJE ÇALIŞMALARI

Rize İlinde;

- ✓ Kaçkar Dağları Milli Parkının, 3 adet giriş kontrol ünitesinden Ayder Giriş Kontrol Ünitesi, Çamlıhemşin Çat ve Yusufeli Olgunlar Giriş Kontrol ünitesi projeleri hazırlandı. Tabiat Varlıklarını Koruma Bölge Kurulunun görüşü beklenmektedir. Ardeşen Tunca Vadisi Tabiat Parkı için ön etüt raporu hazırlanıp Genel Müdürlüğümüze sunulmuştur.
- ✓ Handüzü Tabiat Parkı, için ön etüt raporu hazırlanıp Genel Müdürlüğümüze sunulmuştur.

Trabzon İlinde;

- ✓ Turizme yönelik olarak Tonya Velikayası tematik tabiat parkı ön etüt raporu hazırlanmıştır.
- ✓ Çaykara ilçesi sınırları dahilinde daha önce tespit çalışmaları yapılan Uzuntarla Dağ Horozu YHGS' nin Yönetim ve Gelişme planı hazırlık çalışmaları devam etmektedir.

Artvin İlinde;

- ✓ Arhavi Durguna ve Kamilet Vadileri, Mençuna Şelalesi Tabiat Parkı ön etüt raporu hazırlanmıştır. Haritaları hazırlandığında Genel Müdürlüğe sunulmak üzere Bölge Müdürlüğüne gönderilecektir.
- ✓ Artvin Şavşat Meydancık Balıklı Maden YHGS etüt çalışmaları devam etmektedir.

Giresun İlimizde;

- ✓ Keşap Armutdüzü Şahin Kayasının tabiat anıtı statüsünde incelenmesi tamamlanmış olup ön etüt raporu Genel Müdürlüğümüze gönderilmiştir.
- ✓ 10 adet ağacın tabiat anıtı statüsünde incelenmesi tamamlanmış olup ön etüt raporu Genel Müdürlüğümüze gönderilmiştir.
- ✓ Şebinkarahisar Arslanşah ve Dereköy Köyleri İçerisinde Kalan Bölgenin Yaban Hayatı Geliştirme Sahası yapılması için, Giresun Orman Bölge Müdürlüğü görüşü alınmış ve ön etüt raporu Genel Müdürlüğümüze gönderilmiştir.
- ✓ Dereli Aksu Tamdere-Uzundere (Kanlıhan) Kanyonu, Espiye Yeniköy (Akkaya) Avluca Yedideğirmenler, Dereli Kuzalan Şelalesi, Şebinkarahisar Çağlayan Şelalesi ve Yağlıdere ilçesi Gölyanı Obasının tabiat parkı statüsünde incelenmesi tamamlanarak ön etüt raporları Genel Müdürlüğümüze gönderilmiştir.
- ✓ Bulancak ilçesi Efendioğlu Hanyanı mevkiinin Golf Sporuna yönelik tabiat parkı statüsünde incelenmesi devam etmekte olup ön etüt raporları hazırlanarak DKMP Genel Müdürlüğümüze Eylül ayında gönderilecektir.
- ✓ Kaçkar Dağları Milli Parkının Uzun Devreli Gelişme Planı Revizyonu; Bölge Müdürlüğümüz Kaçkar Dağları Milli Park Müdürlüğü; Çamlıhemşin Kaymakamlığı, Yusufeli Kaymakamlığı, Çamlıhemşin Belediyesi, İl Kültür ve Turizm Müdürlüğü, Ayder ve Çat Yaylalarındaki Turizm İşletmeleri, Milli Park içindeki köylerin muhtarlıkları, yerel halk ve diğer paydaşlar ile görüşmeler yapılarak talepleri alınmış olup talepler Genel Müdürlüğümüzce kurulan komisyon tarafından değerlendirilerek plan revizyonu yapılmış olup, haritalama ve yazım işleri yapılmaktadır. Bölgemizin önemli projelerinden olan Ayder kış sporları merkezi Kaçkar Dağları Milli Parkı Uzun Devreli Gelişme Planına işlenmiştir.
- ✓ KTÜ Orman Fakültesi Yaban Hayatı Ekolojisi ve Yönetimi Bölümü işbirliği ile Artvin, Gümüşhane ve Giresun illerimizde yaban hayatı envanter çalışmaları yapılmıştır.
- ✓ Fırtına Vadisi ve Kaçkar Dağları Milli Parkı Sürdürülebilir Turizm Altyapı Geliştirme Projesi; Doğu Karadeniz Kalkınma Ajansı ve Doğa Koruma Milli Parklar Genel Müdürlüğü sorumluluğunda Bilim Sanayi ve Teknoloji Bakanlığı AB ve Dış İlişkiler Genel Müdürlüğüne sunulmuş ve Bölgesel Rekabet Edebilirlik Operasyonel Programı çerçevesinde proje hazırlığı AB Delegasyonu nezdinde devam etmektedir. Proje ortakları Ekim ve Kasım Ayları içerisinde Fırtına Vadisi ve Kaçkar Dağları Milli Parkında incelemelerde bulunmuştur. Kasım ve Aralık ayları içerisinde delegasyonla birlikte Bilim, Sanayi ve Teknoloji Bakanlığı'nda toplantı yapılmıştır. Tasarımlar büyük oranda tamamlanmıştır.

9-YABAN HAYATI ENVANTER ÇALIŞMALARI

- ✓ **Bölge Müdürlüğümüzce, KTÜ Yaban Hayatı Ekolojisi ve Yönetimi Bölümü ve teknik personelimiz tarafından Yaban Hayatı envanter çalışmaları yapılmıştır. Bu kapsamda;** Artvin İl Şube Müdürlüğü'nde 10-12 Ekim 2012 tarihlerinde Şavşat İlçesi Meydancık beldesindeki "Ayı Envanteri (Ursus actros)", Çoruh Vadisi Yaban Hayatı Geliştirme Sahasında 26-30 Aralık 2012 tarihlerinde "Yaban Keçisi Envanteri (Capra aegagrus)", Giresun İl Şube Müdürlüğü'nde 10-14 Aralık 2012 tarihlerinde Tirebolu ilçesi (Akılbaba) ve Çanakçı ilçesinde (Sisdağı) "Çengel Boynuzlu Dağ Keçisi Envanteri (Rupicapra rupicapra)", Çamoluk ilçesinde 22-23 Aralık 2013 tarihlerinde "Yaban Keçisi Envanteri (Capra aegagrus)", Alucra ilçesinde (Gavur Dağı) "Yaban Keçisi Envanteri (Capra aegagrus)", Gümüşhane İl Şube Müdürlüğü'nde Şiran İlçesi Yukarı Kulaca Yaban Hayatı Geliştirme Sahası ve Artabel Gölleri Tabiat Parkı'nda 21-22 Kasım 2012 tarihlerinde "Yaban Keçisi Envanteri (Capra aegagrus)" gerçekleştirilmiştir.

10-KANATLI SALIM ÇALIŞMALARI

İli	DOĞAYA BIRAKILAN KANATLI TÜRÜ VE SAYISI
ARTVİN	1.000 Kınalı Keklik
GİRESUN	1400 keklik, 800 Sülün
GÜMÜŞHANE	1750 adet kınalı keklik
RİZE	500 adet sülün
TOPLAM	5.450 adet kanatlı

11-DOĞAL ALABALIK SALIM ÇALIŞMALARI

BALIK SALIMI YAPILAN İL	SALIM YAPILAN BALIK MİKTARI (ADET)
Ankara	105.000
Ordu	15.000
Bolu	780.000
Zonguldak	100.000
Karabük	18
Tokat	60.000
Uşak	40.000

Bilecik	15.000
Ardahan	100.000
Artvin	250.000
Giresun	10.000
Gümüşhane	5.000
Ordu	5.000
Rize	29.000
Sinop	24.000
Trabzon	274.000
Tunceli	40.000
TOPLAM	1.952.000

2. Performans Sonuçları Tablosu

2012 PERFORMANS SONUÇ TABLOLARI

AMAÇ.7	Bakanlığın Görevleri Kapsamındaki Alanlarda Tabii, Kültürel, Tarihi, Arkeolojik Değerleri Korumak ve Sürdürülebilir Yönetimini Sağlamak								
STRATEJİK HEDEF	Biyolojik çeşitliliğin korunmasını sağlamak.								
YIL	2012								
BİRİM	33.01.31.00 – Doğa Koruma ve Milli Parklar Genel Müdürlüğü								
PERFORMANS HEDEFİ	Nesli tehlike ve tehdit altında olan türlerin korunmasını sağlamak.								
PERFORMANS GÖSTERGESİ VE BİRİMİ	HEDEF	GERÇEKLEŞEN				YIL SONU GERÇEKLEŞMESİ	HEDEFİN GERÇEKLEŞME ORANI (%)	HEDEFİN SAPMA ORANI (%)	HEDEFE ULAŞMA DERECESİ
		1.Çeyrek	2.Çeyrek	3.Çeyrek	4.Çeyrek				
Hazırlanan ve uygulanan tür koruma eylem planı sayısı.						1		-	
Tanım	Taşra teşkilatlarımızdan gelen öncelikli nesli tehlikede veya tehdit altında olan türlerden her yıl bütçe imkanları doğrultusunda belirlenen illerde eylem planı hazırlanıp, projelendirilmektedir.								
Göstergenin Kaynağı	Doğa Koruma ve Milli Parklar Genel Müdürlüğü 12. Bölge Müdürlüğü								
Performans Sonuçlarının Analizi									
Sapmanın Nedeni									

Sapmaya Karşı Alınacak Önlemler	
---------------------------------	--

PERFORMANS HEDEFİ	Korunan alanların korunması ve korunan alan kaynak değerlerinin sürdürülebilirliğinin sağlanması.								
PERFORMANS GÖSTERGESİ VE BİRİMİ	HEDEF	GERÇEKLEŞEN				YIL SONU GERÇEKLEŞMESİ	HEDEFİN GERÇEKLEŞME ORANI (%)	HEDEFİN SAPMA ORANI (%)	HEDEFE ULAŞMA DERECESİ
		1.Çeyrek	2.Çeyrek	3.Çeyrek	4.Çeyrek				
Planı tamamlanan korunan alan sayısı						1			
Tanım	Uzun devreli gelişme planı yapılacak alan sayısı ile verilecektir.								
Göstergenin Kaynağı	Doğa Koruma ve Milli Parklar Genel Müdürlüğü								
Performans Sonuçlarının Analizi									
Sapmanın Nedeni									
Sapmaya Karşı Alınacak Önlemler									

STRATEJİK HEDEF	Sürdürülebilir yaban hayatı yönetimini sağlamak.								
YIL	2012								
BİRİM	33.01.31.00 – Doğa Koruma ve Milli Parklar Genel Müdürlüğü								
PERFORMANS HEDEFİ	Av ve yaban hayatının sürdürülebilir yönetimi.								
PERFORMANS GÖSTERGESİ VE BİRİMİ	HEDEF	GERÇEKLEŞEN				YIL SONU GERÇEKLEŞMESİ	HEDEFİN GERÇEKLEŞME ORANI (%)	HEDEFİN SAPMA ORANI (%)	HEDEFE ULAŞMA DERECESİ
		1.Çeyrek	2.Çeyrek	3.Çeyrek	4.Çeyrek				
Yaban Hayatı Envanteri Yapılan Alanlarının Sayısı						3			
Tanım	Toplam yaban hayatı koruma ve geliştirme alanlarının sayısı ile verilecektir.								
Göstergenin Kaynağı	Doğa Koruma ve Milli Parklar Genel Müdürlüğü-12. Bölge Müdürlüğü								
Performans Sonuçlarının Analizi									

Sapmanın Nedeni	
Sapmaya Karşı Alınacak Önlemler	

PERFORMANS GÖSTERGESİ VE BİRİMİ	HEDEF	GERÇEKLEŞEN				YIL SONU GERÇEKLEŞMESİ	HEDEFİN GERÇEKLEŞME ORANI (%)	HEDEFİN SAPMA ORANI (%)	HEDEF ULAŞMA DERESESİ
		1.Çeyrek	2.Çeyrek	3.Çeyrek	4.Çeyrek				
Yaban Hayatı ve Avcı Eğitimi Verilen Kişi Sayısı						1.118			
Tanım	Avcıların ve toplumun bilgilendirilmesi ve bilinçlendirilmesinin sağlanması için ülke genelinde kurslar açılmaktadır.								
Göstergenin Kaynağı	Doğa Koruma ve Milli Parklar Genel Müdürlüğü								
Performans Sonuçlarının Analizi									
Sapmanın Nedeni									
Sapmaya Karşı Alınacak Önlemler									

PERFORMANS GÖSTERGESİ VE BİRİMİ	HEDEF	GERÇEKLEŞEN				YIL SONU GERÇEKLEŞMESİ	HEDEFİN GERÇEKLEŞME ORANI (%)	HEDEFİN SAPMA ORANI (%)	HEDEF ULAŞMA DERESESİ
		1.Çeyrek	2.Çeyrek	3.Çeyrek	4.Çeyrek				
Av turizm gelirlerinden köy tüzel kişiliklerine aktarılan pay	1.550.000								
Tanım	Av turizmi kapsamında yapılan av organizasyonları sonucu elde edilen avlama gelirlerinden av hayvanının avlanması sonucunda 2005-1 sayılı Tamim doğrultusunda 4915 sayılı Kara Avcılığı Kanunu ve Av Turizmi Yönetmeliği çerçevesinde verilen pay.								
Göstergenin Kaynağı	Doğa Koruma ve Milli Parklar Genel Müdürlüğü								
Performans Sonuçlarının Analizi									
Sapmanın Nedeni									
Sapmaya Karşı Alınacak Önlemler									

PERFORMANS GÖSTERGESİ VE BİRİMİ	HEDEF	GERÇEKLEŞEN				YIL SONU GERÇEKLEŞMESİ	HEDEFİN GERÇEKLEŞME ORANI (%)	HEDEFİN SAPMA ORANI (%)	HEDEF ULAŞMA DERESESİ
		1.Çeyrek	2.Çeyrek	3.Çeyrek	4.Çeyrek				
Üretim İstasyonlarında üretilen yıllık Kanatlı yaban hayvanı sayısı.					21	5.450			
Tanım	Kanatlı üretim istasyonlarındaki hayvanlar, doğadaki yaban hayatını desteklemek amacıyla doğaya yerleştirilmektedir.								

Göstergenin Kaynağı	Doğa Koruma ve Milli Parklar Genel Müdürlüğü-12. Bölge Müdürlüğü
Performans Sonuçlarının Analizi	
Sapmanın Nedeni	
Sapmaya Karşı Alınacak Önlemler	

PERFORMANS GÖSTERGESİ VE BİRİMİ	HEDEF	GERÇEKLEŞEN				YIL SONU GERÇEKLEŞMESİ	HEDEFİN GERÇEKLEŞME ORANI (%)	HEDEFİN SAPMA ORANI (%)	HEDEFE ULAŞMA DEREJESİ
		1.Çeyrek	2.Çeyrek	3.Çeyrek	4.Çeyrek				
Kısırlaştırılan Sokak Köpeği Sayısı	162.000								
Tanım	Sokak hayvanlarının üremelerinin kontrolü ve rehabilitasyonu amacıyla, belediyelere kaynak aktarmak suretiyle aşılama ve kısırlaştırma işlemleri yürütülmektedir.								
Göstergenin Kaynağı	Doğa Koruma ve Milli Parklar Genel Müdürlüğü								
Performans Sonuçlarının Analizi									
Sapmanın Nedeni									
Sapmaya Karşı Alınacak Önlemler									

3. Performans Sonuçlarının Değerlendirilmesi

ACIKLAMA: 2012 Yılı Performans Programında; stratejik planda yer alan amaç ve hedeflere bağlı performans hedeflerinin, hedefe ulaşıp ulaşılamadığının izleme ve değerlendirmesini yapmak için belirlenen performans göstergeleri "Performans Sonuçları Tablosuna göre yorumlanacak ve değerlendirme sonuçları yazılacaktır.

4. Performans Bilgi Sisteminin Değerlendirilmesi

Açıklama: Bu bölüm boş bırakılacaktır.

IV. KURUMSAL KABİLİYET VE KAPASİTENİN DEĞERLENDİRİLMESİ

- A. Güçlü Yönler
- B. Zayıf Yönler
- C. Fırsatlar
- Ç. Tehditler

Harcama Yetkilisinin İ Kontrol Gvence Beyanı

İ KONTROL GVENCE BEYANI

Harcama yetkilisi olarak yetkim dahilinde;

Bu raporda yer alan bilgilerin gvenilir, tam ve doęru olduęunu beyan ederim.

Bu raporda aıklanan faaliyetler iin idare btesinden harcama birimimize tahsis edilmiř kaynakların etkili, ekonomik ve verimli bir řekilde kullanıldıęını, grev ve yetki alanım erevesinde i kontrol sisteminin idari ve mali kararlar ile bunlara iliřkin iřlemlerin yasallık ve dzenlilięi hususunda yeterli gvenceyi saęladıęını ve harcama birimimizde sre kontrolnn etkin olarak uygulandıęını bildiririm.

Bu gvence, *, harcama yetkilisi olarak sahip olduęum bilgi ve deęerlendirmeler, i kontroller, i deneti raporları ile Sayıřtay raporları gibi bilgim dahilindeki hususlara dayanmaktadır.

Burada raporlanmayan, idarenin menfaatlerine zarar veren herhangi bir husus hakkında bilgim olmadıęını beyan ederim.

12. Blge Mdrlę

.../01/2013

Mustafa BULUT
Blge Mdr V.