



**T.C.  
ORMAN VE SU İŐLERİ BAKANLIĐI  
DOĐA KORUMA VE MİLLİ PARKLAR  
12. BÖLGE MÜDÜRLÜĐÜ**

**2015 YILI  
FAALİYET RAPORU**

**OCAK – 2016**

## I- GENEL BİLGİLER

- A- Misyon ve Vizyon
- B- Yetki, Görev ve Sorumluluklar
- C- İdareye İlişkin Bilgiler

- 1- Fiziksel Yapı
- 2- Örgüt Yapısı
- 3- Bilgi ve Teknolojik Kaynaklar
- 4- İnsan Kaynakları
- 5- Sunulan Hizmetler
- 6- Yönetim ve İç Kontrol Sistemi D- Diğer Hususlar

## II-AMAÇ ve HEDEFLER

- A- İdarenin Amaç ve Hedefleri
- B- Temel Politikalar ve Öncelikler
- C- Diğer Hususlar

## III- FAALİYETLERE İLİŞKİN BİLGİ VE DEĞERLENDİRMELER

### A.Mali Bilgiler

- 1. Bütçe Uygulama Sonuçları
- 2. Temel Mali Tablolara İlişkin Açıklamalar
- 3. Mali Denetim Sonuçları
- 4. Diğer Hususlar

### B.Performans Bilgileri

- 1. Faaliyet ve Proje Bilgileri
- 2. Performans Sonuçları Tablosu
- 3. Performans Sonuçlarının Değerlendirilmesi
- 4. Performans Bilgi Sisteminin Değerlendirilmesi
- 5. Diğer Hususlar

## VI- KURUMSAL KABİLİYET ve KAPASİTENİN DEĞERLENDİRİLMESİ

- A.GÜÇLÜ YÖNLER
- B.ZAYIF YÖNLER
- C. FIRSATLAR
- D. TEHDİTLER

## V-ÖNERİ VE TEDBİRLER

## I.GENEL BİLGİLER

### 1. Fiziksel Yapı

Bölge Müdürlüğümüz; Atatürk Cad. Çamlıbel Mah. No:403 Merkez İlçesi Rize adresinde, Mülkiyeti Orman Genel Müdürlüğü Trabzon Orman Bölge Müdürlüğüne ait olan 600 m<sup>2</sup> kapalı alanda Orman Bölge Müdürlüğü ile yapılan protokol gereğince faaliyetlerini sürdürmektedir.

Bağlı İl Şube Müdürlüklerimiz, benzer şekilde Orman Bölge Müdürlüklerine ait binalarda, yapılan protokoller kapsamında faaliyet göstermektedir.

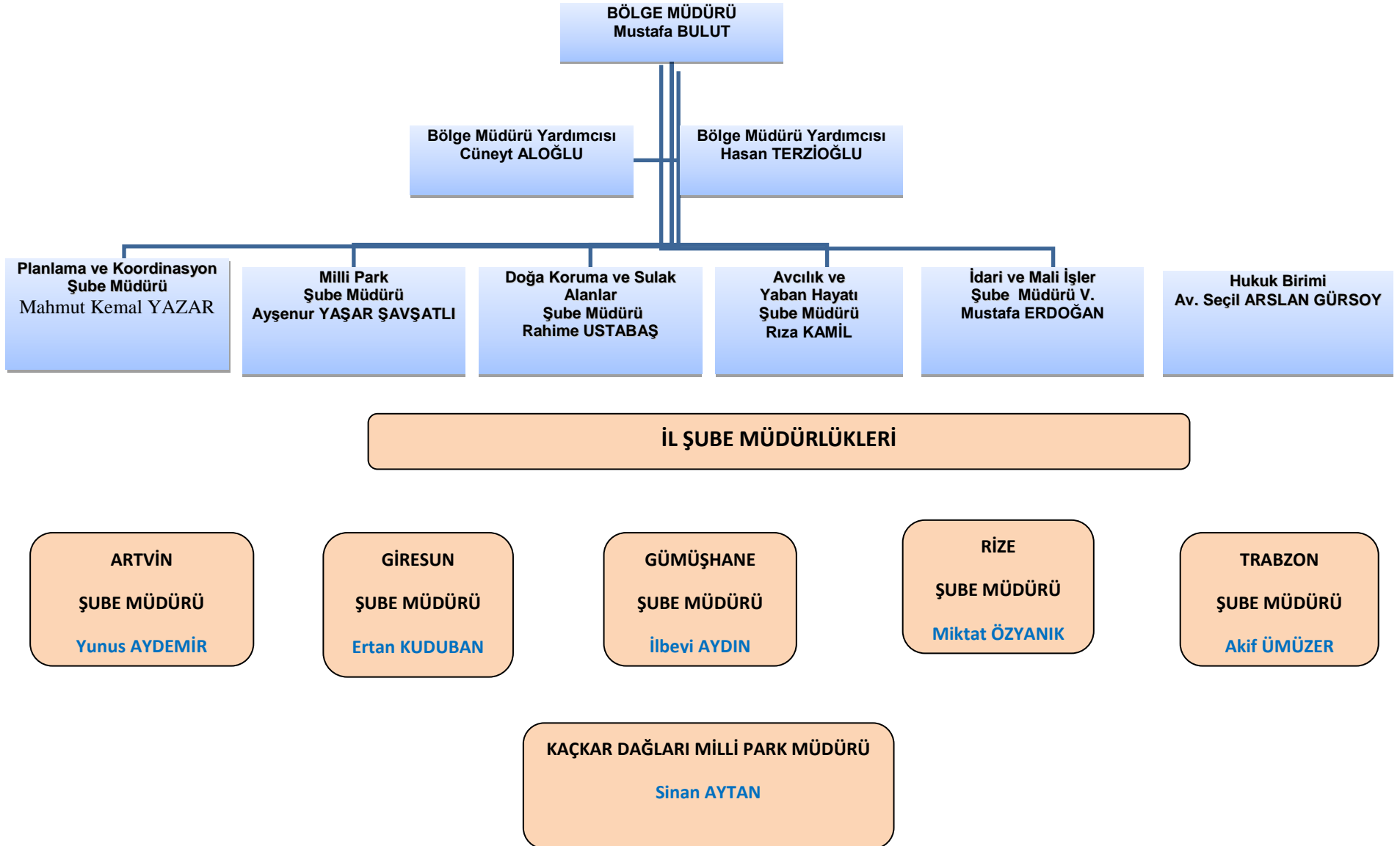
	Araç Türü	Araç Sayısı	Araç Mülkiyeti Bakanlığın	Kiralanmış Araç
Mevcut Araç	Binek Oto	6	3	3
	Minibüs	1	-	1
	Kamyonet (açık kasa)	8	8	-
	PICK-UP	16	4	12
	Diğer (motosiklet)	3	3	-
	Toplam		34	18

### 2. Bilgi ve Teknoloji Kaynakları

#### 2015 Yılı Donanım Envanteri

	Donanım Araçları	Araç Sayısı
Bilgisayar	Kişisel Bilgisayar	133
	Dizüstü Bilgisayar	63
Diğer donanım	Yazıcı	36
	Tarayıcı	9
	Belge Geçer (Faks Cihazı)	5
	Yansı Cihazı (Projeksiyon)	8
	Televizyon	26
	Fotokopi Makinesi	12
	Plotter	1
Sistem Odası	Sunucular	1
	Klima	31
	Kesintisiz Güç Kaynağı	17
	Ağ Anahtarları	6

### 3. Örgüt Yapısı



## 4.Beşeri Kaynaklar

### Personelinin Cinsiyetlere Göre Dağılımı

Personelin Cinsiyeti	Personel Sayısı
Kadın	47
Erkek	199

### Personelinin Yaşa Göre Dağılımı

Yaş Aralığı	Personel Sayısı
20-29	22
30-39	25
40-49	90
50-59	100
59 ve üzeri	9

### Personelinin İstihdam Şekline Göre Dağılımı

İstihdam Şekli	Personel Sayısı
Memur	134
İşçi	110
4/C	2

### Personelinin Eğitim Durumuna Göre Dağılımı

Mezuniyet Durumu	Personel Sayısı
İlkokul	48
Orta Okul	22
Lise	68
Önlisans	31
Lisans	72
Yüksek Lisans	5

## Memur Personelin Hizmet Sınıflarına Göre Dağılımı

Hizmet Sınıfları	Personel Sayısı
Genel İdare Hizmetler	72
Teknik Hizmetler	60
Sağlık Hizmetler	2

## Memur Personelin Hizmet Yılına Göre Dağılımı

Yıl Aralığı	Personel Sayısı
0-5	20
6-10	9
11-15	10
16-20	18
21-25	27
26-30	35
31 yıl ve üzeri	15

## 2015 Yılı Personel Hareketleri

2015 YILI İÇİNDE GELEN PERSONELİN ÜNVANI	GELİŞ ŞEKLİ			
	KPSS-ATAMA	TAYİN	NAKİL GEÇİŞ	AÇIKTAN ATAMA (Şehit Yakını)
Mühendis	8			
Memur	1	4		

2015 YILI İÇİNDE AYRILAN PERSONELİN ÜNVANI	AYRILIŞ SEBEBİ			
	Emeklilik	Tayin	Ölüm	İstifa
Mühendis		2		
Memur		4		
İşçi	5			

## 5. Sunulan Hizmetler

- ✓ Millî parklar, tabiat parkları, tabiat anıtları, tabiatı koruma alanları plânlanması, düzenlenmesi, geliştirilmesi, tanıtılması, yönetilmesi, işletilmesi ve işlettirilmesi ile alakalı işleri yürütmek.
- ✓ 9.8.1983 tarihli ve 2873 sayılı Millî Parklar Kanunu ile verilen görevleri yapmak ve yaptırmak.
- ✓ Yaban hayatı ve kara av kaynakları ile orman içi su kaynakları, dere, göl, gölet ve sulak alanların ve hassas bölgelerin korunması, geliştirilmesi, kara avcılığının düzenlenmesi, av kaynaklarının işletilmesi ve kontrolü ile ilgili her türlü etüt, envanter, plânlama, projelendirme, uygulama ve izlemeye ilişkin iş ve işlemleri yapmak ve yaptırmak, bu hizmetlerle ilgili tesisleri kurmak ve kurdurmak.
- ✓ Kara avcılığını düzenleyen mevzuat ile ilgili iş ve işlemleri yürütmek.
- ✓ Uluslararası koruma sözleşmeleri ile belirlenen yörelerdeki koruma ve kullanma esaslarını çevre mevzuatı dikkate alınarak tespit etmek ve yeni düzenlemeler yapmak.
- ✓ Uluslararası sözleşme ile koruma altına alınan, canlı türleri (flora, fauna) ile alanların korunması konusunda tedbirler almak, ilgili kuruluşlarla işbirliği yapmak.
- ✓ Hayvanların korunmasına yönelik çalışmaları, 5199 sayılı yasa hükümlerine göre ilgili bakanlık, kurum ve kuruluşlar ile sivil toplum örgütleriyle işbirliği içinde yapmak, yaptırmak, bu konuda yürütülen faaliyetleri desteklemek, denetlemek ve denetlenmesini sağlamak.
- ✓ Ülkenin bitki ve hayvan türü genlerinin muhafazası ve iyileştirilmesi ile ilgili iş ve işlemleri yürütmek.

## II. AMAÇ VE HEDEFLER

### A. İdarenin Amaç ve Hedefleri

#### Amaç-1: Verimlilik ve Hizmet Kalitesini Artırmak

Hedef 1: İnsan kaynaklarının etkin yönetimi,

Hedef 2: Kurumsal verimlilik ve hizmet kalitesini artırmak,

Hedef 3: Doğa Koruma konusunda toplumu bilgilendirmek duyarlılığı artırmak,

#### Amaç-2: Bakanlığın görevleri kapsamında Doğayı Korumak ve Sürdürülebilir Yönetimini Sağlamak.

Hedef 1: Biyolojik çeşitliliğin korunmasını sağlamak,

Hedef 2: Sulak alanların korunması ve sürdürülebilir yönetimini sağlamak,

Hedef 3: Sürdürülebilir yaban hayatı yönetimini sağlamak,

Hedef 4: Sokak Hayvanlarının ve av yaban hayatının korunmasını sağlamak,

Hedef 5: Ulusal ve uluslararası öneme sahip kaynak değerlerinin temsil edildiği korunan alanlar sistemini kurmak ve sürdürülebilir yönetimini sağlamak,

### B. Temel Politikalar ve Öncelikler

### III. FAAL İYETLERE İLİŞKİN BİLGİ VE DEĞERLENDİRMELER

#### A. Mali Bilgiler

#### 1. Bütçe Uygulama Sonuçları

#### 2015 YILI BÜTÇE BAZINDA YATIRIM DETAYLARI

İL ADI	2015 Toplam Yatırım Miktarı	Genel Bütçe Yatırım Harcamaları	Döner Sermaye Yatırım Harcamaları	İl Özel İdaresi Yatırım Harcamaları	Destek Hizmetleri Yatırım Harcamaları
ARTVİN	2,964,635 TL	1,339,156	124,315	1,501,164	0
GİRESUN	2,694,360 TL	2,431,760	62,600	200,000	0
GÜMÜŞHANE	2,118,965 TL	614,661	153,925	1,350,379	0
RİZE	5,759,711 TL	1,778,014	1,010,020	2,971,677	0
TRABZON	4,620,908 TL	3,861,537	160,651	598,720	0
<b>TOPLAM</b>	<b>18,158,579 TL</b>	<b>10,025,128 TL</b>	<b>1,511,511 TL</b>	<b>6,621,940 TL</b>	<b>0 TL</b>

#### 2015 YILI PROJE BAZINDA GB ve DSB YATIRIM DETAYLARI

Milli Park Projesi	Korunan Alanl. Altyapı ve Tesis Uyg Projesi	Korunan Alanl. Denet. Ve Kontr. Etk. Projesi	AYH ve Su Ürünleri Projesi	Sulak Alanların Korunması Tanzimi ve Rehab Projesi,	Biyokaçaklılık Projesi	Tür Koruma Eyl Pl. Projesi	Biyocoşunul. Env. İz. Projesi	Sokak Hayvanları Rehabilitasyon Proje	TOPLAM
7,925,680	1,832,338	145,224	378,287	988,000	31,000	126,900	89,740	19,470	11,536,639



## 2. Temel Mali Tablolara İlişkin Açıklamalar

### 2013-2014-2015 Yılı Yatırım Programı GB-DSB Ödenek Harcama Durumu

Uygulama Sonuçları	Birim	2013	2014	2015
Yıl Başı Ödeneği	TL	5.055.000	3.806.500	10.985.000
Yıl Sonu Ödeneği	TL	5.670.794	5.449.576	11.536.639
Harcama	TL	5.670.794	5.449.576	11.536.639
Harcama Oranı (%)	TL	%100	%100	%100

### 2015 Yılı Harcamalarının Ekonomik Sınıflara Göre Dağılımı

Ekonomik Sınıf	Ödenek TL	Harcanan TL	Toplam Harcama İçindeki Payı (%)
Personel Giderleri	12.126.588,91	12.832.385,86	%43
Sermaye Giderleri	13.362.457,88	13.362.457,88	%44,6
Sermaye Transferleri	196.790,00	196.790,00	%0,6
Borç Verme	0,00	0,00	%0
Cari Transferler	37.000,00	36.271,83	%0,1
Mal ve Hiz. Alımları Giderleri	1.053.382,92	1.048.382,92	%3,5
Sos. Gv. Kurumlarına Devlet Pirimi Giderleri	2.327.911,53	2.469.234,54	%8

## 2015 Yılı Harcamalarının Fonksiyonel Dağılımı

Ekonomik Sınıflar	Ödenek TL	Harcanan TL	Harcanma Oranı (%)
Genel Kamu Hizmetleri			
Savunma Hizmetleri			
Kamu Düzeni ve Güvenlik Hizmetleri			
Borç Verme			
Ekonomik İşler ve Hizmetler			
Mal ve Hizmet Alımları Giderleri			
Çevre Koruma Hizmetleri			

## 2015 Yılı Döner Sermaye Gelir-Gider Cetveli

12. BÖLGE MÜDÜRLÜĞÜ DSB GELİR-GİDER CETVELİ		
	GELİR	GİDER
ARTVİN	571,131.41	594,429.92
GİRESUN	266,244.01	648,991.41
GÜMÜŞHANE	59,321.52	630,891.73
RİZE	158,052.74	1,450,473.57
TRABZON	1,937,909.42	932,305.87
KAÇKAR	301,163.48	126,826.05
<b>TOPLAM</b>	<b>3,293,822.58</b>	<b>4,383,918.55</b>

## 2015 YILI ÖZEL ÖDENEK GELİRLERİ

BÖLGE MÜDÜRLÜĞÜ	ŞUBE MÜDÜRLÜKLERİ	DOĞRUDAN İŞLETİLEN YERLERDEN ELDE EDİLEN GELİRLER	İHALE YOLU İLE ÖZEL KURULUŞ ÇALIŞTIRILAN YERLERDEN ELDE EDİLEN GELİRLER	İZİN İRTİFAK HAK. ELDE EDİLEN HER TÜRLÜ GELİRLER	FAİZ GELİRLERİ	YARDIM VE BAĞIŞLAR	FOTOĞRAF, FİLM VE VIDEO ÇEKİMİNDE ELDE EDİLEN GELİRLER	DİĞER*	TOPLAM
12. Bölge Müdürlüğü	Artvin Şube Müdürlüğü	7,794.00	40,803.06	2,148.86	0.00	0.00	0.00	2,040.19	52,786.11
	Giresun Şube Müdürlüğü	0.00	124,595.86	0.00	328.53	0.00	0.00	12,114.42	137,038.81
	Gümüşhane Şube Müdürlüğü	0.00	31,810.82	0.00	283.68	0.00	0.00	3,868.50	35,963.00
	Rize Şube Müdürlüğü	0.00	0.00	0.00	0.00	0.00	0.00	0.00	0.00
	Trabzon Şube Müdürlüğü	1,046,635.00	490,681.22	57,747.86	0.00	0.00	0.00	27,333.22	1,622,397.30
	Kaçkar Dağları Milli Park Müdürlüğü	0.00	237,671.44	43,059.00	739.00	0.00	4,000.00	23,980.34	309,449.78
	<b>BÖLGE TOPLAMI</b>								

### 3. Mali Denetim Sonuçları

- ✓ Milli Parklar süreci denetimi 27.07-30.10.2015 tarihlerinde Bakanlığımız İç Denetçisi Mehmet KURU tarafından gerçekleştirilmiştir. Denetim Bölge Müdürlüğümüz uhdesindeki 4 adet Milli Parkın işletmecilik faaliyetleri ve yapım işleri ile ilgili yapılmıştır.
- ✓ Korunan Alanların Denetimi (Hukuki Denetim) 19-30.10.2015 tarihlerinde Sayıştay Denetçisi Tülay YASUK tarafından gerçekleştirilmiştir. Denetim Bölge Müdürlüğümüz uhdesindeki Korunan Alanlarda yürütülen yapım işleri ile ilgili yapılmıştır. Denetim süreci devam etmektedir.

## B. Performans Bilgileri

### 1. Faaliyet ve Proje Bilgileri

#### 2015 Yılı içerisinde Faaliyette Bulunan Projeler

Projenin Adı	Başl. Yılı	Bitiş Yılı	Açıklama
Borçka Karagöl Tabiat Parkı Halihazır Harita ve İmar Planı Yapımı (GB)	2014	2016	İhalesi 07.01.2014 tarihinde 86.022 TL bedelle (İlyeda Müh.Mim.İnş. Enerji Ürt. San. Dış.Tic.ltd.Şti.) yapılmış olup (2015-2016 yıllara sari) çalışmalar devam etmektedir.
Yusufeli barajı, baraj göl aynası altında kalacak bitki türlerinin tespiti projesi ve Artvin ilinin karasal ve iç su ekosistemi biyolojik çeşitlilik envanter izleme Projesi- (Öİ)	2014	2016	İhalesi 25.09.2014 tarihinde 228.014 TL bedelle (Eko-Zon Halk Sağlığı ve Çevre Danışmanlık Tic. Ltd. Şti.) yapılmış olup çalışmalar devam etmektedir.
Şavşat Karagöl Sahara Milli Parkı Su İsale Hattı Yapımı -(GB)	2015	2015	53.000,00
Borçka Karagöl Tabiat Parkı Göl Alanı Çevre Düzenlemesi Yapımı-GB	2015	2015	310.100,00
Tür Eylem Hopa Engereği (Vipera Kaznakovi) Planı (DSB)	2015	2015	63.000,00
Hatila Vadisi MP Cam Seyir Terası yapımı-GB	2015	2015	677.550,00
Borçka Camili Giriş Kontrol Binası Lojman ve İdare Ziyaretçi Merkezi Bina Tadilatları Yapımı-(GB)	2015	2015	98.046,00
Korunan Alanlarda Tanıtım ve İkaz Levhaları yapımı-GB	2015	2015	10.000,00
Altıparmak Tabiat Parkı Gelişme Planı Hizmet Alımı (GB)	2015	2016	İhalesi 16.09.2015 tarihinde (2015-2016 yıllara sari) 74.930 TL (KDV dahil) bedelle (Zafer YERLİ) yapılmış olup çalışmalar devam etmektedir.
Şavşat Karagöl-Sahra Milli Parkı Yol Sanat Yapımı (Öİ)	2015	2015	500.000,00

Altıparmak Tabiat Parkı Yol Sanat Yapımı (Öİ)	2015	2015	200.000,00
Hatila Vadisi MP Ulaşım Yolu Güzergahında Yürüyüş Yolu ve Düzenlemesi Yapımı (Öİ)	2015	2015	410.157,00
Tabiat Parklarında Alan Donatı Üniteleri yapımı(Öİ)	2015	2015	350.000
Borçka Camili-Gorgit Tabiatı Koruma Alanı ve Camili-Efeler Tabiatı Koruma Alanları Arasındaki patika Yollarının Genişletme ve İyileştirmesi-GB	2015	2015	40.900,00
Giresun Ulusal Biyolojik Çeşitlilik Envanter İzleme Projesi-GB	2014	2016	ihalesi 11.08.2014 tarihinde 199.420 TL bedelle (Bay-Or. Biyo. Çeş. Av. Yaban Ltd. Şti.) 2015-2016 yıllarına sari oluru alınmış olup çalışmalar devam etmektedir.
Yedideğirmenler Tabiat Parkı Alan Düzenleme-GB	2014	2015	509.225,00
Ağaçbaşı Tabiat Parkı Yürüyüş Yolu, Şev Kaplama, Duvar ve Otopark Yapımı-GB	2014	2015	672.300,00
Kuzalan Tabiat Parkı Kargir Duvar, Ahşap Korkuluk Yol ve Seyir Terası Yapımı-GB	2014	2015	175.175
Tür Koruma Eylem Planları Uygulama Projesi-GB	2015	2015	63.900
Ağaçbaşı Tabiat Parkı Çevre İhata Yapımı-GB	2015	2015	239.410,00
Kuzalan Tabiat Parkı yol kaplanması, patika yol kaplanması, otopark, wc, büfe, çeşme, giriş kontrol ünitesi yapımı-GB	2015	2016	ihalesi 08.10.2015 tarihinde (Öztürkler İnş. Plastik San ve Tic. A.Ş.) 456.209,15 TL (KDV Dahil) bedelle yapılmış 2015-2016 yıllarına sari oluru alınmış olup çalışmalar devam etmektedir.
Yedideğirmenler Tabiat Parkı Sosyal Tesis (Kır lokantası, İdare ziyaretçi merkezi, büfe, 3+3 WC, çeşme) Yapımı-GB	2015	2016	ihalesi 2015-2016 yıllarına sari oluru ile 25.08.2015 tarihinde 701.590 TL bedelle (Yenal ÖZTÜRK) yapılmış olup çalışmalar devam etmektedir.
Kuzalan ve Yedideğirmenler Tabiat parklarında Halihazır, Peyzaj projeleri yapımı-GB	2015	2015	115.000,00
Ağaçbaşı,Kuzalan ve Yedideğirmenler Tabiat parklarında tanıtım ve ikaz tabelaları yapımı-GB	2015	2015	36.200
Kuzalan Tabiat Parkı Altyapı ve Çevre düzenleme yapımı-GB	2015	2016	ihalesi 2015-2016 yıllarına sari olarak 17.12.2015 tarihinde 1.225.720 TL bedelle yapılmış olup yasal süreç devam etmektedir.
Kuzalan Tabiat Parkı Giriş Kontrol Ünitesi ile İdare ve Ziyaretçi Merkezi Yapımı (DS)	2015	2015	60.500,00

Yedideğirmenler ve Kuzalan Tabiat Parklarında çevre düzenleme elektrik ve su hattı yapımı- (Öİ)	2015	2016	İhalesi 2015-2016 yıllarına sarı olarak 11.12.2015 tarihinde yapılmış olup yasal süreç devam etmektedir.
Tabiat Parklarında Alan Donatı Üniteleri yapımı- (Öİ)	2015	2015	200.000,00
Torul İlçesi limni Gölü Tabiat Parkı İmar Planı Harita Yapımı-GB	2014	2016	İhalesi 15.09.2014 tarihinde 2015-2016 yıllarına sarı olarak 22.302 TL bedelle (Şahin Planlama Ltd. Şti.) yapılmış olup çalışmalar devam etmektedir.
Ulusal Biyolojik Çeşitlilik Envanter ve İzleme Projesi-(Öİ)	2014	2016	Yükleniciye 2014 yılında 16.284 TL olmak üzere toplam 144.062 TL ödeme yapılmış olup çalışmalar devam etmektedir.
Kelkit Keklik Üretim İstasyonu Proje, Çevre ihata ve Trafo Yapımı-DS	2015	2015	137.125
Artabel TP Giriş Kontrol ve Ziyaretçi Tanıtım Merkezi Binası Yapımı-GB	2015	2016	İhalesi 20.10.2015 tarihinde 2015-216 yıllarına sarı olarak 654.900 TL bedelle (YENAL ÖZTÜRK) yapılmış olup çalışmalar devam etmektedir.
Artabel TP Yol ve Alan Düzenleme-GB	2015	2015	254.900
Çağlayandibi Şelalesi çevre düzenlemesi-GB	2015	2016	İhalesi 05.10.2015 tarihinde 2015-2016 yıllarına Sarı (Limni İnş. Tic. Ltd. Şti.) 447.220 TL bedelle yapılmış olup çalışmalar devam etmektedir.
Limni Gölü Tabiat Parkı TP Bina Onarımı-DS	2015	2015	14.000
Tabiat Parklarında Çevre Düzenlemesi-(Öİ)	2015	2015	275.811,00
Tabiat Parklarında Alan Donatı Üniteleri Yapımı-(Öİ)	2015	2015	150.000,00
Limni Gölü TP Otopark ve Çocuk Oyun Alanı Yapımı-GB	2015	2015	313.550,00
Tomara Şelalesi Tabiat Parkı Yardımcı Bina, Tesis ve Alan düzenleme Yapımı-GB	2015	2016	İhalesi 30.11.2015 tarihinde 2015-2016 yıllarına Sarı olarak 1.233.100 TL bedelle (Yenal ÖZTÜRK) yapılmış olup çalışmalar devam etmektedir.
Tunca Vadisi Tabiat Parkı Çevre Düzenlemesi-GB	2015	2015	237.460
Tunca Vadisi TP Tobamzga Dereyayla Yol Sanat yapımı (Ö.İ)	2014	2016	Tunca Vadisi Tabiat Parkı Tobamzga Dere yayla bağlantı yolu yapımı ihalesi 204.140 TL bedelle Uğurlu İnşaat Ltd.Şti. ne ihale edilmiş olup çalışmalar devam etmektedir.
Fırtına Vadisi Ziyaretçi Merkezi Yapımı (Öİ)	2014	2015	1.264.321
Fırtına Vadisi Ziyaretçi Merkezi Peyzaj Düzenlemesi-DS	2015	2015	988.000
Tunca Vadisi Tabiat Parkı Gelişme Planı Yapımı- (G.B)	2015	2015	59.000
Handüzü Tabiat Parkı Gelişme Planı Yapımı-GB	2015	2015	56.700

Akyamaç Şelalesi TP Yol Sanat ve Alan Düzenlemesi-GB	2015	2016	Çevre Düzenlemesi ( Tabiat Parkı yolunun 1.5 km lik kısmının doğal taş parke ile döşenmesi, taş duvar imalatları ve alan düzenleme) işi ihalesi 21.07.2015 tarihinde 2015-2016 yıllarına sari 644.000 TL bedelle (Erdoğan Özgür BAŞPARMAK) yapılmış olup, çalışmalar devam etmektedir.
Fırtına Vadisi Ziyaretçi Merkezi İç Mekan Düzenlemesi(MP Maketi)-(Ö.İ)	2015	2015	200.000
Isırlık Tabiat Parkı Peyzaj Düzenlemesi-(Ö.İ)	2015	2016	İhalesi 23.10.2015 tarihinde 1.788.110 TL bedelle (AİG Mühendislik İnş. San. ve Dış Tic. Ltd. Şti) yapılmış olup çalışmalar devam etmektedir.
Handüzü TP Peyzaj Düzenlemesi-(Ö.İ)	2015	2015	İhalesi 12.06.2015 tarihinde Güneysu Kaymakamlığı KHGB tarafından 1.710.243 TL bedelle yapılmış olup çalışmalar devam etmektedir.
Tabiat Parklarında Alan Donatı Üniteleri yapımı-(Öİ)			520.593
Tunca Vadisi TP Yol ve Alan Düzenleme-GB	2015	2016	İşin ihalesi 04.08.2015 tarihinde 988.349,16 TL bedelle (Muharrem KABOĞLU) yapılmış olup çalışmalar devam etmektedir.
Kaçkar Dağları Milli Parkı (Zilkale-Palovit Köprüsü) alt yapı ve yol/ sanat yapımı-(Öİ)	2014	2015	904.888
Kaçkar Dağları Milli Parkı Koruma Amaçlı İmar Planı Yapımı-GB	2013	2016	9 adet köyün koruma amaçlı imar planı yapımı işi 13.08.2013 tarihinde 2013-2015 yıllarına sari olarak 345.740 TL bedelle (Makbule İLÇAN-UTTA Planlama Proj. Danış. Tic. Ltd. Şti.) ihale edilmiştir. 2015-2016 yıllara sari oluru ile çalışmalar devam etmektedir.
Kaçkar Dağları Milli Parkı (Palovit Şelalesi) alt yapı ve yol/ sanat yapımı-GB	2014	2015	1.076.594
Kaçkar Dağları Milli Parkı (Çat yolu Taş parke ile kaplama) Yol ve Alan Düzenleme-GB	2015	2016	Çat yolu Taş parke ile kaplama işi 2015-2016 yıllara sari oluru ile ihalesi 27.10.2015 tarihinde 864.497 (KDV dahil) bedelle yapılmış olup çalışmalar devam etmektedir.
Biyokaçakçılıkla Mücadele Projesi-GB	2015	2015	10.000
Korunan alanlarda Plan ve Proje Yapımı-Öİ	2015	2015	106.200
Kaçkar DMP Plan Proje Yapımı-GB Öİ	2015	2015	42.066
Biyokaçakçılıkla Mücadele Projesi-GB	2015	2015	20.000
Arpaözü Mahallesi Kuş Gözetleme Ünitesi Yapımı-GB	2015	2015	63.000
Alabalık Üretim İstasyonu İzleme Kontrol Sisemi- AYH ve Su Ürünleri Projesi (AV)(DSB)	2015	2015	20.000
Altındere Alabalık İstasyonu Alan Düzenleme-(DSB)	2015	2015	27.112
Altındere Alabalık İstasyonu Bina Onarımı (DSB)	2015	2015	78.472

Sera Gölü Tabiat Parkı peyzaj projesi ve mimari uygulama projesi ile dolgu alanının dolgu imar planı ve peyzaj projesi yapımı (GB)	2015	2015	İhalesi 08.04.2013 tarihinde 104.135 TL (KDV Dahil) bedelle ( Bel-Da Belde Proje ve Dan. Tic. Ltd Şti.) yapılmış olup İlk etabın projeleri tamamlanmıştır. Gölün çevresinin dolgu imar planı ve proje yapımı çalışmaları 2015-2016 yıllarına Sari devam etmektedir.
Sera Gölü Tabiat Parkı Çevre Düzenleme ve Üst Yapı Tesisleri Yapımı-GB	2015	2015	3.665.830
Korunan Alanlarda Plan Tanıtım ve İkaz Levhaları Yapımı-GB	2015	2015	6.820
Korunan Alanlarda Plan Proje Yapımı-GB	2015	2015	5.377
Görnek TP Elektrik Hattı ve Trafo Yapımı-GB	2015	2015	60.400
Altındere Vadisi MP Bakım Onarımı-GB	2015	2015	60.110
Kayabaşı TP Bakım Onarımı-GB	2015	2015	
Çal-Camili TP Bakım Onarımı-GB	2015	2015	
Tabiat Parklarında Alan Donatı Üniteleri yapımı-(YİKOB)	2015	2015	200.000

## - KAÇKAR DAĞLARI MİLLİ PARKINDA SÜRDÜRÜLEBİLİR TURİZM ALTYAPI GELİŞTİRME PROJESİ

Projenin toplam maliyeti 9.5 milyon € olup, Kaçkar Dağları Milli Parkında Sürdürülebilir Turizm Altyapısının Güçlendirilmesi Projesi kapsamında projelendirme çalışmaları tamamlanmıştır. Yapım ve Tedarik İşlerinin ihalesi BSTB tarafından yapılacak olup, İPA1 (2014-2017) döneminde tamamlanacaktır.

### PROJE KAPSAMINDA YAPILACAK TESİSLER

- 1- İdare Ve Ziyaretçi Tanıtım Merkezi -Çamlıhemşin
- 2- Giriş Kontrol-Tanıtım ve İrtibat Noktaları (4 adet)
- 3- Ziyaretçi ve Doğa-Sanat Merkezi (Ayder Yaylası)
- 4- Ayder Yaylası Yöresel Ürünler Satış Birimi ( 1 Adet)
- 5- Otopark (Kalegon)
- 6- Galler Düzü Günübürlük- Çadırılı Kamp, Karavan ve Festival Alanı
- 7- Çat Doğa Eğitim Merkezi
- 8- Çat Acil Müdahale Birimi
- 9- Mola Noktaları, İlk Yardım Üniteleri ve Manzara Seyir Terasları
- 10- Zilkale Yolu Günübürlük Tesisleri
- 11- Ayder Yaylası- Gallerdüzü Yolunun İyileştirilmesi
- 12- Traking Yolları ve Patikaların İyileştirilmesi (150 km )
- 13- Ziyaretçi Bilgilendirme- Yönlendirme Pano, Levha ve Tabelaları
- 14- Ayder Yaylası Sokak Düzenlemesi



## **2015 YILINDA YAPILAN FAALİYETLER:**

### **1- YABAN HAYATI TEDAVİ ÇALIŞMALARI**

Sorumluluk sahalarımızda hasta veya yaralı olduğu bilgisine ulaşılan yaban hayvanları için gerekli müdahaleler yapılmıştır. Bu kapsamda;

- ✓ Artvin İlimizde, 15 adet,
- ✓ Giresun İlimizde 22 adet,
- ✓ Gümüşhane İlimizde 4 adet,
- ✓ Rize İlimizde 7 adet,
- ✓ Trabzon İlimizde 40 adet,

Toplam **88 adet** muhtelif türde yaban hayvanının tedavisi yaptırılarak doğaya bırakılmıştır

### **2- YABAN HAYATI YEMLEME ÇALIŞMALARI**

Soğuk ve karlı geçen, 2014-2015 yılı kış döneminde Bölge Müdürlüğümüze bağlı illerde yaban hayvanları için yemleme çalışmaları yapılmıştır. Bu kapsamda;

- ✓ Artvin ilinde; 10.500 kg,
- ✓ Giresun ilinde; 4.000 kg,
- ✓ Gümüşhane ilinde; 1.370 kg
- ✓ Rize ilinde; 3.075 kg
- ✓ Trabzon ilinde; 4.594 kg

olmak üzere toplam **23.539 kg** yiyecek yaban hayvanlarının ulaşabileceği yerlere bırakılmıştır.

### **3- AV KORUMA-KONTROL ÇALIŞMALARI**

Bölge Müdürlüğümüzce,

- ✓ 1857 avcının kontrolü yapıldı, bunlardan 49 kişi hakkında 4915 Sayılı kanun ve MAK 'a muhalefetten yasal işlem yapılmıştır.
- ✓ Biyokaçakçılık ile ilgili 2015 yılında Gümüşhane ilimizde, Alman uyruklu 1 kişi, Japon uyruklu 4 kişinin karıştığı 2 ayrı olay tespit edilmiş gerekli müdahale ve idari işlemler gerçekleştirilmiştir.
- ✓ Trabzon İlinde Hayvanları Koruma Kanunu'na muhalefetten 1 kişi hakkında 2.004 TL "idari para cezası" uygulanmıştır.

### **4- İSTİHDAM (İŞ-KUR) ÇALIŞMARI**

Toplum Yararına Çalışma Programı (TYÇP) kapsamında 2015 yılında iş-kur vasıtasıyla işçi temin edilerek;

- ✓ Gümüşhane korunan alanlarda ve balıklandırma yapılan orman içi su kaynaklarında; bakım, temizlik, gözetim, koruma, vb işlerde çalıştırılmak üzere 10 kişi 2 ay süreyle,

- ✓ Trabzon 10 kişi 9 ay süreyle korunan alanların (Altındere Vadisi Milli Parkı ve Sera Gölü Tabiat Parkı) çevre temizliği faaliyetleri kapsamında çalıştırılmıştır.

## **5-AV TURİZMİ ÇALIŞMALARI**

- ✓ Artvin İlimizde, 2014-2015 av turizmi sezonunda 39 adet Yaban Hayvanı (4 adet Ayı, 27 adet Yaban Keçisi ve 8 adet ÇBDK) avlattırılmış olup, 391.653 TL gelir elde edilmiştir. Gelirin 205.827 TL'si avın yapıldığı Köy Tüzel Kişiliklerine aktarılmıştır.
- ✓ Giresun ilimizde 2014-2015 av turizmi sezonunda 14 adet yaban hayvanı (9 adet Yaban Keçisi, 3 adet Ayı ve 2 adet Karaca) avlattırılmış olup, 40.000 TL gelir elde edilmiştir. Gelirin 17.000 TL'si, Köy Tüzel Kişiliklerine aktarılmıştır.
- ✓ Gümüşhane İlimizde, 2014-2015 av turizmi sezonunda 1 adet Yaban Hayvanı (1 adet Yaban Keçisi ) avlattırılmış olup, 2.478 TL gelir elde edilmiştir. Gelirin 1.260 TL'si avın yapıldığı Köy Tüzel Kişiliklerine aktarılmıştır.
- ✓ Rize İlimizde 2014-2015 av turizmi sezonunda 3 Adet Yaban Hayvanı (3 adet Çengel Boynuzlu Dağ Keçisi ) avlattırılmış olup, 36.800 TL gelir elde edilmiştir. Gelirin 22.080 TL'si avın yapıldığı Köy Tüzel Kişiliklerine aktarılmıştır.

## **6-AVCILIK VE BELGELENDİRME ÇALIŞMALARI**

### **2015 yılında**

- ✓ Artvin ilinde, 6 adet (147 kişi)
- ✓ Giresun İlinde, 6 adet (133 kişi)
- ✓ Gümüşhane İlinde, 5 adet (93 kişi)
- ✓ Rize İlimizde 6 adet (179 kişi)
- ✓ Trabzon ilinde, 17 Adet (404 kişi)
- ✓ Avcı Eğitimi Kursu gerçekleştirilmiş ve toplam 956 Kişiyeye Avcı Eğitim Kursu Bitirme Belgesi verilmiştir.

## **7-EĞİTİM-TANITIM VE BİLGİLENDİRME ÇALIŞMALARI**

- ✓ Bölge Müdürlüğümüzce basımı yapılan, halkın yaban hayatı konusunda duyarlı davranması yönünde sloganlar içeren afiş ve broşürler Giresun Şube Müdürlüğümüzce; Av bayileri, muhtarlıklar, kahveler, avcı dernekleri ve okullara dağıtılmıştır.
- ✓ Doğa ve Biyolojik Çeşitliliğin Korunması Eğitimi kapsamında Bölge Müdürlüğümüze bağlı, Artvin, Giresun, Gümüşhane, Rize ve Trabzon illerimizde toplam 129 okulda 15.270 öğrenciyeye eğitim verilmiştir.

### **7.1 Biyokaçakçılık Çalıştayı**

Bölge Müdürlüğümüz bünyesinde yer alan Rize, Artvin, Giresun, Gümüşhane ve Trabzon illerinde hizmet vermekte olan kamu kurum ve kuruluşlarının yetkililerine proje hakkında genel bilgi vermek; biyoçeşitlilik ve biyokaçakçılık kavramlarıyla ilgili farkındalık oluşturmak ve ileride bu konu ile ilgili gerçekleştirilecek ortak faaliyetlere zemin hazırlamak amacıyla 10 Aralık 2015 tarihinde "Biyokaçakçılıkla Mücadele Çalıştayı" düzenlenmiştir.



## 8-ETÜT - PROJE ÇALIŞMALARI

✓ Bölge Müdürlüğümüze bağlı Artvin, Giresun, Gümüşhane, Rize ve Trabzon illerimizin Doğa Turizm Master Planları hazırlanmıştır.

### Artvin İlinde;

- ✓ Artvin Hopa Güneşli Şelaleleri Tabiat Parkı 236.50 ha tescil için Genel Müdürlüğe gönderilmiştir.
- ✓ Artvin Şavşat "Bilbilan Karagöleri Tabiat Parkı " 415 ha tescil için Genel Müdürlüğe gönderilmiştir.
- ✓ Altıparmak Tabiat Parkı Gelişme Planı çalışmaları devam etmektedir.
- ✓ Borçka Karagöl Tabiat Parkı Gelişme Planı onaylanmıştır. İmar ve Uygulama Planları yapım aşamasında revize edilerek onay için Genel Müdürlüğümüze gönderilmiştir.
- ✓ Hatıla Vadisi MP Uzun Devreli Gelişme Planı onaylanmış olup bu kapsamda; Macera Parkı, Konaklama Tesisleri, Teleferik Yapımı için plana hüküm konulmuştur.
- ✓ Şavşat-Karagöl Sahara MP Uzun Devreli Gelişme Planı revizyon çalışmaları tamamlanmış olup, DKMP Genel Müdürlüğü tarafından 2015 yılı içerisinde kurumların görüşlerine sunulmuştur.

### Giresun İlinde;

- ✓ Dereli Devlet Avlağı, Bulancak Genel Avlağı, Giresun Genel Avlağı, Keşap Genel Avlağı, Espiye-Yağlıdere Genel Avlağı, Tirebolu-Eynesil Devlet Avlağı, Tirebolu-Eynesil Genel Avlağı tescil edilmiştir.
- ✓ Giresun Dereli Aymaç Tabiat Parkı 42.09 ha tescil için Genel Müdürlüğe gönderilmiştir.
- ✓ Koçkayası Tabiat Parkı Gelişme Planı hazırlanarak Genel Müdürlüğümüze gönderilmiştir.
- ✓ Kurtbeli-Eğribel Milli Parkı 47.679,23 ha Ön Etüt Raporları hazırlanarak tescil için DKMP Genel Müdürlüğüne gönderilmiştir.

- ✓ Sarıççek Yaban Hayatı Geliştirme Sahası 22.032 ha Ön Etüt Raporları hazırlanarak tescil için DKMP Genel Müdürlüğüne gönderilmiştir.
- ✓ Keşap Şahinkayası Tabiat Anıtı tescil aşamasındadır.
- ✓ Şebinkarahisar ilçesi Korlon Deresi Yaban Hayatı Geliştirme Sahası tescil aşamasındadır.
- ✓ Alucra-Çamoluk mülki sınırları dahilinde Sarıççek Yaban Hayatı Geliştirme Sahası teklifi yapılmıştır.

#### **Gümüşhane ilinde;**

- ✓ Merkez İlçe Karşiyaka Tabiat Parkı 02.04.2015 tarihinde tescil edilmiştir.
- ✓ Altınpınar Devlet Avlağı, Kürtün Devlet Avlağı, Cebeli Devlet Avlağı, Sarıca Genel Avlağı, Sadak Genel Avlağı, Günyüzü Genel Avlağı, Gökdere Genel Avlağı, Babakonağı Genel Avlağı, Arzular Genel Avlağı tescil edilmiştir.
- ✓ Gümüşhane köse köse tabiat parkı 30 ha tescil için Genel Müdürlüğe gönderilmiştir.
- ✓ Gümüşhane Kürtün Çağlayan Dibi Şelalesi Tabiat Parkı (sınır revizesi) 17 ha yapılmıştır.
- ✓ Limni Gölü Tabiat Parkı Gelişme Planı hazırlanarak Genel Müdürlüğümüze gönderilmiştir.
- ✓ Tomara Şelalesi Tabiat Parkı Gelişme Planı hazırlanarak Genel Müdürlüğümüze gönderilmiştir.
- ✓ Çağlayandibi Şelalesi Tabiat Parkı Gelişme Planı hazırlanarak Genel Müdürlüğümüze gönderilmiştir.
- ✓ Limni Gölü Tabiat Parkı İmar Planı hazırlanarak Genel Müdürlüğümüze gönderilmiştir.

#### **Rize ilinde;**

- ✓ Rize Isırlık Tabiat Parkı tescil edilmiştir.
- ✓ Tar Deresi Bulut Şelalesi Tabiat Anıtı tescil edilmiştir.
- ✓ Tunca Vadisi Tabiat Parkı Gelişme Planı hazırlanarak Genel Müdürlüğümüze gönderilmiştir.
- ✓ Akyamaç Şelalesi Tabiat Parkı Gelişme Planı hazırlanarak Genel Müdürlüğümüze gönderilmiştir.
- ✓ Handüzü Tabiat Parkı Gelişme Planı hazırlanarak Genel Müdürlüğümüze gönderilmiştir.
- ✓ Isırlık Tabiat Parkı Gelişme Planı hazırlanarak Genel Müdürlüğümüze gönderilmiştir.
- ✓ Kaçkar Dağları Milli Parkı İmar Planı Çamlıhemşin Belediye Başkanlığınca yapılmaktadır.
- ✓ Kaçkar Dağları Milli Parkı 'Koruma Amaçlı İmar Planı Tasarısı' ve Avan Plan hazırlanarak Doğa Koruma ve Milli Parklar Genel Müdürlüğü görüşlerine sunulmuştur.

#### **Trabzon ilinde;**

- ✓ Araklı-Karadere Devlet Avlağı, Of Hayrat Devlet Avlağı, Sürmene Köprübaşı Devlet Avlağı, Yanbolu Genel Avlağı tescil edilmiştir.
- ✓ Trabzon Düzköy Çal Camili Tabiat Parkı (Sınır Revizesi) 8.8 ha yapılmıştır.

- ✓ Trabzon Araklı Tilkibeli Tabiat Parkı 981,49 ha tabiat parkı olarak tescil için Genel Müdürlüğe gönderilmiştir.
- ✓ Görnek Tabiat Parkı Gelişme Planı hazırlanarak Genel Müdürlüğümüze gönderilmiştir.
- ✓ Kayabaşı Tabiat Parkı Gelişme Planı hazırlanarak Genel Müdürlüğümüze gönderilmiştir.
- ✓ Sürmene Çamburnu UDGP tamamlanmıştır.
- ✓ Kayabaşı ve Çal Camili Tabiat Parkları Gelişme Planları yapımı Müdürlüğümüzce devam etmektedir.

## 9-YABAN HAYATI ENVANTER ÇALIŞMALARI

Bölge Müdürlüğümüzce, KTÜ Yaban Hayatı Ekolojisi ve Yönetimi Bölümü ve teknik personelimiz tarafından Yaban Hayatı envanter çalışmaları yapılmıştır. Bu kapsamda;

- ✓ Artvin İl Şube Müdürlüğümüzce; 2 adet Yaban Keçisi envanteri, 2 adet ÇBDK envanteri, 1 adet Boz Ayı envanteri,
- ✓ Giresun İl Şube Müdürlüğümüzce; 2 adet Yaban Keçisi envanteri, 1 adet Karaca envanteri,
- ✓ Gümüşhane İl Şube Müdürlüğümüzce; 1 adet Yaban Keçisi envanteri yapılmıştır.
- ✓ Rize İl Şube Müdürlüğümüzce; 3 adet ÇBDK envanteri,
- ✓ Trabzon İl Şube Müdürlüğümüzce; 1 adet Dağ horozu envanter çalışması yapılmıştır.

## 10- YABAN HAYVANI SALIM/YERLEŞTİRME ÇALIŞMALARI

### 10.1 Kanatlı Salım Çalışmaları

İli	DOĞAYA BIRAKILAN KANATLI TÜRÜ VE SAYISI
ARTVİN	1.000 Kınalı Keklik
GİRESUN	1.000 Kınalı Keklik, 1.750 Sülün, 120 Beç Tavuğu
GÜMÜŞHANE	3.400 adet Kınalı Keklik, 450 Beç Tavuğu
RİZE	1.000 adet Sülün
TABZON	-
<b>TOPLAM</b>	<b>8.720 adet kanatlı</b>

### 10.2 Doğal Alabalık Salım Çalışmaları

- ✓ Doğal Alabalık Yetiştirilmesi, Üretilmesi ve Orman İçi Suların Balıklandırılması Projesi Kapsamında; Trabzon Maçka Alabalık Üretimi İstasyonunda 2015 Yılında 1.280.000 Adet Kırmızı Benekli Doğal Alabalık Üretilmiş ve Ülkemizin Değişik illerindeki Tatlı Sulara Salım Yapılmıştır.

BALIK SALIMI YAPILAN İL	SALIM YAPILAN BALIK MİKTARI (ADET)
ARTVİN	571.000
GİRESUN	45.000
GÜMÜŞHANE	46.000
RİZE	80.500
TRABZON	413.000
ARDAHAN	62.000
BAYBURT	22.000
ERZİNCAN	10.000
ERZURUM	4.000
KAHRAMAN MARAŞ	1.500
ORDU	25.000
<b>TOPLAM</b>	<b>1.280.000</b>

## 2. Performans Sonuçları Tablosu

<b>AMAÇ.7</b>	Bakanlığın Görevleri Kapsamındaki Alanlarda Tabii, Kültürel, Tarihi, Arkeolojik Değerleri Korumak ve Sürdürülebilir Yönetimini Sağlamak								
<b>STRATEJİK HEDEF</b>	Biyolojik çeşitliliğin korunmasını sağlamak.								
<b>YIL</b>	2015								
<b>BİRİM</b>	33.01.31.00 – Doğa Koruma ve Milli Parklar Genel Müdürlüğü								
<b>PERFORMANS HEDEFİ</b>	Nesli tehlike ve tehdit altında olan türlerin korunmasını sağlamak.								
<b>PERFORMANS GÖSTERGESİ VE BİRİMİ</b>	<b>HEDEF</b>	<b>GERÇEKLEŞEN</b>				<b>YIL SONU GERÇEKLEŞMESİ</b>	<b>HEDEFİN GERÇEKLEŞME ORANI (%)</b>	<b>HEDEFİN SAPMA ORANI (%)</b>	<b>HEDEFE ULAŞMA DERECESESİ</b>
		1.Çeyrek	2.Çeyrek	3.Çeyrek	4.Çeyrek				
Hazırlanan ve uygulanan tür koruma eylem planı sayısı.						1			-
<b>Tanım</b>	Taşra teşkilatlarımızdan gelen öncelikli nesli tehlikede veya tehdit altında olan türlerden her yıl bütçe imkanları doğrultusunda belirlenen illerde eylem planı hazırlanıp, projelendirilmektedir.								
<b>Göstergenin Kaynağı</b>	<b>Doğa Koruma ve Milli Parklar Genel Müdürlüğü 12. Bölge Müdürlüğü</b>								
<b>Performans Sonuçlarının Analizi</b>									

Sapmanın Nedeni									
Sapmaya Karşı Alınacak Önlemler									
<b>PERFORMANS HEDEFİ</b>	Korunan alanların korunması ve korunan alan kaynak değerlerinin sürdürülebilirliğinin sağlanması.								
PERFORMANS GÖSTERGESİ VE BİRİMİ	HEDEF	GERÇEKLEŞEN				YIL SONU GERÇEKLEŞMESİ	HEDEFİN GERÇEKLEŞME ORANI (%)	HEDEFİN SAPMA ORANI (%)	HEDEFE ULAŞMA DERESESİ
		1.Çeyrek	2.Çeyrek	3.Çeyrek	4.Çeyrek				
Planı tamamlanan korunan alan sayısı						3			
Tanım	Uzun devreli gelişme planı yapılacak alan sayısı ile verilecektir.								
Göstergenin Kaynağı	Doğa Koruma ve Milli Parklar Genel Müdürlüğü								
Performans Sonuçlarının Analizi									
Sapmanın Nedeni									
Sapmaya Karşı Alınacak Önlemler									

<b>STRATEJİK HEDEF</b>	Sürdürülebilir yaban hayatı yönetimini sağlamak.								
<b>YIL</b>	2015								
<b>BİRİM</b>	33.01.31.00 – Doğa Koruma ve Milli Parklar Genel Müdürlüğü								
<b>PERFORMANS HEDEFİ</b>	Av ve yaban hayatının sürdürülebilir yönetimi.								
PERFORMANS GÖSTERGESİ VE BİRİMİ	HEDEF	GERÇEKLEŞEN				YIL SONU GERÇEKLEŞMESİ	HEDEFİN GERÇEKLEŞME ORANI (%)	HEDEFİN SAPMA ORANI (%)	HEDEFE ULAŞMA DERESESİ
		1.Çeyrek	2.Çeyrek	3.Çeyrek	4.Çeyrek				
Yaban Hayatı Envanteri Yapılan Alanlarının Sayısı						15			
Tanım	Toplam yaban hayatı koruma ve geliştirme alanlarının sayısı ile verilecektir.								
Göstergenin Kaynağı	Doğa Koruma ve Milli Parklar Genel Müdürlüğü-12. Bölge Müdürlüğü								
Performans Sonuçlarının Analizi									
Sapmanın Nedeni									
Sapmaya Karşı Alınacak Önlemler									

PERFORMANS GÖSTERGESİ VE BİRİMİ	HEDEF	GERÇEKLEŞEN				YIL SONU GERÇEKLEŞMESİ	HEDEFİN GERÇEKLEŞME ORANI (%)	HEDEFİN SAPMA ORANI (%)	HEDEFE ULAŞMA DERESESİ
		1.Çeyrek	2.Çeyrek	3.Çeyrek	4.Çeyrek				
Yaban Hayatı ve Avcı Eğitimi Verilen Kişi Sayısı						956			
Tanım	Avcıların ve toplumun bilgilendirilmesi ve bilinçlendirilmesinin sağlanması için ülke genelinde kurslar açılmaktadır.								
Göstergenin Kaynağı	<b>Doğa Koruma ve Milli Parklar Genel Müdürlüğü</b>								
Performans Sonuçlarının Analizi									
Sapmanın Nedeni									
Sapmaya Karşı Alınacak Önlemler									

PERFORMANS GÖSTERGESİ VE BİRİMİ	HEDEF	GERÇEKLEŞEN				YIL SONU GERÇEKLEŞMESİ	HEDEFİN GERÇEKLEŞME ORANI (%)	HEDEFİN SAPMA ORANI (%)	HEDEFE ULAŞMA DERESESİ
		1.Çeyrek	2.Çeyrek	3.Çeyrek	4.Çeyrek				
Av turizm gelirlerinden köy tüzel kişiliklerine aktarılan pay						246.167			
Tanım	Av turizmi kapsamında yapılan av organizasyonları sonucu elde edilen avlama gelirlerinden av hayvanının avlanması sonucunda 2005-1 sayılı Tamim doğrultusunda 4915 sayılı Kara Avcılığı Kanunu ve Av Turizmi Yönetmeliği çerçevesinde verilen pay.								
Göstergenin Kaynağı	<b>Doğa Koruma ve Milli Parklar Genel Müdürlüğü</b>								
Performans Sonuçlarının Analizi									
Sapmanın Nedeni									
Sapmaya Karşı Alınacak Önlemler									

PERFORMANS GÖSTERGESİ VE BİRİMİ	HEDEF	GERÇEKLEŞEN				YIL SONU GERÇEKLEŞMESİ	HEDEFİN GERÇEKLEŞME ORANI (%)	HEDEFİN SAPMA ORANI (%)	HEDEFE ULAŞMA DERESESİ
		1.Çeyrek	2.Çeyrek	3.Çeyrek	4.Çeyrek				
Üretim İstasyonlarında üretilen yıllık doğal alabalık sayısı.						1.280.000			
Tanım	Kanatlı üretim istasyonlarındaki hayvanlar, doğadaki yaban hayatını desteklemek amacıyla doğaya yerleştirilmektedir.								



Göstergenin Kaynağı	Doğa Koruma ve Milli Parklar Genel Müdürlüğü-12. Bölge Müdürlüğü
Performans Sonuçlarının Analizi	
Sapmanın Nedeni	
Sapmaya Karşı Alınacak Önlemler	

PERFORMANS GÖSTERGESİ VE BİRİMİ	HEDEF	GERÇEKLEŞEN				YIL SONU GERÇEKLEŞMESİ	HEDEFİN GERÇEKLEŞME ORANI (%)	HEDEFİN SAPMA ORANI (%)	HEDEF E ULAŞMA DERECESESİ
		1.Çeyrek	2.Çeyrek	3.Çeyrek	4.Çeyrek				
Kısırlaştırılan Sokak Köpeği Sayısı						570			
Tanım	Sokak hayvanlarının üremelerinin kontrolü ve rehabilitasyonu amacıyla, belediyelere kaynak aktarmak suretiyle aşılama ve kısırlaştırma işlemleri yürütülmektedir.								
Göstergenin Kaynağı	Doğa Koruma ve Milli Parklar Genel Müdürlüğü								
Performans Sonuçlarının Analizi									
Sapmanın Nedeni									
Sapmaya Karşı Alınacak Önlemler									

### 3. Performans Sonuçlarının Değerlendirilmesi

### 4. Performans Bilgi Sisteminin Değerlendirilmesi

## IV. KURUMSAL KABİLİYET VE KAPASİTENİN DEĞERLENDİRİLMESİ

### A. GÜÇLÜ YÖNLER:

### B. ZAYIF YÖNLER :

- ✓ Personel eksikliği
- ✓ Mevzuatın yeniden yapılanma sürecinde yeterli olmayışı ve ihtiyaca cevap verecek mevzuat düzenlemelerinin yapılmayışı
- ✓ İdari hizmetler için fiziksel (mekan) eksiklikler

### C. FIRSATLAR:

- ✓ Korunan Alanlar, Av-Yaban Hayatı ve biyolojik çeşitlilik bakımından zenginlik

### D. TEHDİTLER:

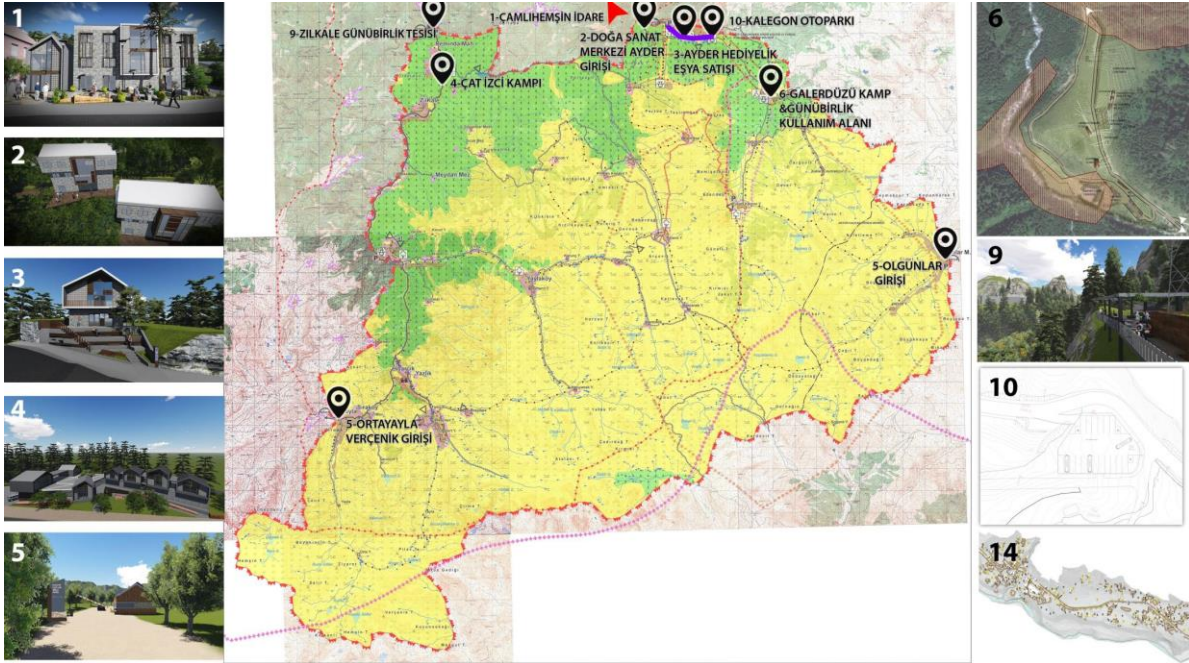
- ✓ Doğal alanlarımıza geçmişten gelen yapılaşma baskısı
- ✓ Doğa koruma konusunda halkın bilinçlendirilmemiş olması

## V.ÖNERİ VE TEDBİRLER

## 2015 YILI FAALİYETLERİNE AİT FOTĞRAFLAR



Fotğraf 1: Tür Koruma Eylem Planı /Kafkas - Hopa Engereği (*Vipera kaznakovi*) / ARTVİN



Fotoğraf 2: Kaçkar Dağları Milli Parkı Sürdürülebilir Turizm Altyapı Geliştirme Projesi/RİZE





Fotoğraf 3: Alabalık Üretim İstasyonu/ Maçka TRABZON



Fotoğraf 4: Kır Evleri / Yusufeli Küplüce/ ARTVİN





Fotoğraf 5: Cam Seyir Terası / Hatila Vadisi Milli Parkı/ ARTVİN



Fotoğraf 6: Kuzalan Tabiat Parkı / GİRESUN





Fotoğraf 7: Kır Evleri / Handüzü Tabiat Parkı / RİZE



Fotoğraf 8: AB Projesi/ Kaçkar Dağları Milli Parkı / RİZE





Fotoğraf 9: Kuş Gözlem Evi/ Çaykara / TRAZBZON



Fotoğraf 10: Kır Evleri / Limni Gölü Tabiat Parkı / Gümüşhane





Fotoğraf 11: Sera Gölü Tabiat Parkı / TRABZON



Fotoğraf 12: Kır Evleri / Şavşat-Karagöl Sahara Milli Parkı / ARTVİN





Fotoğraf 13: Yedideğirmenler Tabiat Parkı / GİRESUN

## Harcama Yetkilisinin İç Kontrol Güvence Beyanı

### İÇ KONTROL GÜVENCE BEYANI

Harcama yetkilisi olarak yetkim dahilinde;

Bu raporda yer alan bilgilerin güvenilir, tam ve doğru olduğunu beyan ederim.

Bu raporda açıklanan faaliyetler için idare bütçesinden harcama birimimize tahsis edilmiş kaynakların etkili, ekonomik ve verimli bir şekilde kullanıldığını, görev ve yetki alanım çerçevesinde iç kontrol sisteminin idari ve mali kararlar ile bunlara ilişkin işlemlerin yasallık ve düzenliliği hususunda yeterli güvenceyi sağladığını ve harcama birimimizde süreç kontrolünün etkin olarak uygulandığını bildiririm.

Bu güvence, \*, harcama yetkilisi olarak sahip olduğum bilgi ve değerlendirmeler, iç kontroller, iç denetçi raporları ile Sayıştay raporları gibi bilgim dahilindeki hususlara dayanmaktadır.

Burada raporlanmayan, idarenin menfaatlerine zarar veren herhangi bir husus hakkında bilgim olmadığını beyan ederim.

**15/01/2016**

**Mustafa BULUT**  
**Bölge Müdürü**