



**T.C.
ORMAN VE SU İŐLERİ BAKANLIĐI
DOĐA KORUMA VE MİLLİ PARKLAR
12. BÖLGE MÜDÜRLÜĐÜ-RİZE**

**2016 YILI
FAALİYET RAPORU**

OCAK – 2017

I- GENEL BİLGİLER

- A- Misyon ve Vizyon
- B- Yetki, Görev ve Sorumluluklar
- C- İdareye İlişkin Bilgiler

- 1- Fiziksel Yapı
- 2- Örgüt Yapısı
- 3- Bilgi ve Teknolojik Kaynaklar
- 4- İnsan Kaynakları
- 5- Sunulan Hizmetler
- 6- Yönetim ve İç Kontrol Sistemi D- Diğer Hususlar

II-AMAÇ ve HEDEFLER

- A- İdarenin Amaç ve Hedefleri
- B- Temel Politikalar ve Öncelikler
- C- Diğer Hususlar

III- FAALİYETLERE İLİŞKİN BİLGİ VE DEĞERLENDİRMELER

A.Mali Bilgiler

- 1. Bütçe Uygulama Sonuçları
- 2. Temel Mali Tablolara İlişkin Açıklamalar
- 3. Mali Denetim Sonuçları
- 4. Diğer Hususlar

B.Performans Bilgileri

- 1. Faaliyet ve Proje Bilgileri
- 2. Performans Sonuçları Tablosu
- 3. Performans Sonuçlarının Değerlendirilmesi
- 4. Performans Bilgi Sisteminin Değerlendirilmesi
- 5. Diğer Hususlar

VI- KURUMSAL KABİLİYET ve KAPASİTENİN DEĞERLENDİRİLMESİ

- A.GÜÇLÜ YÖNLER
- B.ZAYIF YÖNLER
- C. FIRSATLAR
- D. TEHDİTLER

V-ÖNERİ VE TEDBİRLER

I.GENEL BİLGİLER

1. Fiziksel Yapı

Bölge Müdürlüğümüz; Atatürk Cad. Çamlıbel Mah. No:403 Merkez İlçesi Rize adresinde, Mülkiyeti Orman Genel Müdürlüğü Trabzon Orman Bölge Müdürlüğüne ait olan 600 m² kapalı alanda Orman Bölge Müdürlüğü ile yapılan protokol gereğince faaliyetlerini sürdürmektedir.

Bağlı İl Şube Müdürlüklerimiz, benzer şekilde Orman Bölge Müdürlüklerine ait binalarda, yapılan protokoller kapsamında faaliyet göstermektedir.

2016 Yılı Araç Envanteri

	Araç Türü	Araç Sayısı	Araç Mülkiyeti Bakanlığın	Kiralanmış Araç
Mevcut Araç	Binek Oto	4	2	2
	Minibüs	3	1	2
	Kamyonet (açık kasa)			
	PICK-UP	20	8	12
	Diğer (motosiklet)	2	2	
	Diğer (karmotoru)	1		
	Toplam	30	13	16

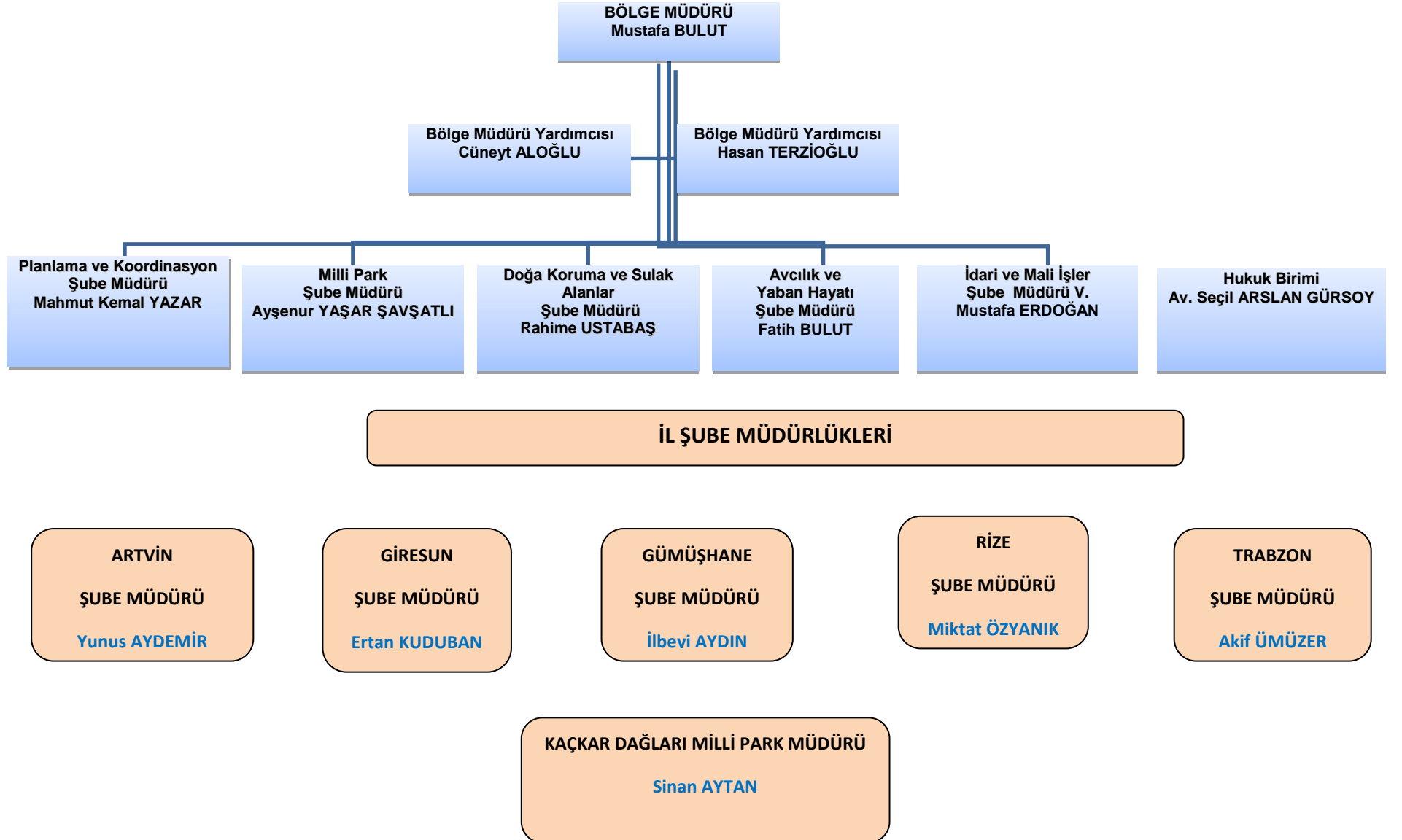
2. Bilgi ve Teknoloji Kaynakları

2016 Yılı Donanım Envanteri

	Donanım Araçları	Araç Sayısı
Bilgisayar	Kişisel Bilgisayar	142
	Dizüstü Bilgisayar	52
	Tablet	3
Diğer donanım	Yazıcı	40
	Tarayıcı	15
	Belge Geçer (Faks Cihazı)	10
	Yansı Cihazı (Projeksiyon)	16
	Televizyon	28
	Fotokopi Makinesi	12
	Fotoğraf Makinesi	18
	Teleskop	3
	Dijital Kamera	2

	Dürbün	32
	Tepegöz	1
	El Tipi GPS	8
	El Telsizi	10
	Drone Kamera (Multikopter)	1
	Plotter	2
Sistem Odası	Sunucular	1
	Klima	-
	Kesintisiz Güç Kaynağı	5
	Ağ Anahtarları	12

3. Teşkilat Yapısı



4.Beşeri Kaynaklar

Personelinin Cinsiyetlere Göre Dağılımı

Personelin Cinsiyeti	Personel Sayısı
Kadın	59
Erkek	173

Personelinin Yaşa Göre Dağılımı

Yaş Aralığı	Personel Sayısı
20-29	36
30-39	25
40-49	76
50-59	73
59 ve üzeri	22

Personelinin İstihdam Şekline Göre Dağılımı

İstihdam Şekli	Personel Sayısı
Memur	128
İşçi	102
4/C	2

Personelinin Eğitim Durumuna Göre Dağılımı

Mezuniyet Durumu	Personel Sayısı
İlkokul	47
Orta Okul	25
Lise	55
Önlisans	35
Lisans	64
Yüksek Lisans	6

Memur Personelin Hizmet Sınıflarına Göre Dağılımı

Hizmet Sınıfları	Personel Sayısı
Genel İdare Hizmetler	63
Teknik Hizmetler	61
Sağlık Hizmetler	4

Memur Personelin Hizmet Yılına Göre Dağılımı

Yıl Aralığı	Personel Sayısı
0-5	20
6-10	14
11-15	10
16-20	19
21-25	10
26-30	39
31 yıl ve üzeri	16

2016 Yılı Personel Hareketleri

2016 YILI İÇİNDE GELEN PERSONELİN ÜNVANI	GELİŞ ŞEKLİ				
	KPSS-ATAMA	TAYİN	NAKİL GEÇİŞ	AÇIKTAN ATAMA (Şehit Yakını)	
Mühendis		4			
Veteriner Hekim		1			
Tekniker		2			
Memur	2	3			

2016 YILI İÇİNDE AYRILAN PERSONELİN ÜNVANI	AYRILIŞ SEBEBİ				
	Emeklilik	Tayin	Ölüm	İstifa	İhraç
Mühendis	1				2
Memur	4		1		1

İşçi	7	1		1	
------	---	---	--	---	--

5. Sunulan Hizmetler

- ✓ Millî parklar, tabiat parkları, tabiat anıtları, tabiatı koruma alanları plânlanması, düzenlenmesi, geliştirilmesi, tanıtılması, yönetilmesi, işletilmesi ve işlettilmesi ile alakalı işleri yürütmek.
- ✓ 9.8.1983 tarihli ve 2873 sayılı Millî Parklar Kanunu ile verilen görevleri yapmak ve yaptırmak.
- ✓ Yaban hayatı ve kara av kaynakları ile orman içi su kaynakları, dere, göl, gölet ve sulak alanların ve hassas bölgelerin korunması, geliştirilmesi, kara avcılığının düzenlenmesi, av kaynaklarının işletilmesi ve kontrolü ile ilgili her türlü etüt, envanter, plânlama, projelendirme, uygulama ve izlemeye ilişkin iş ve işlemleri yapmak ve yaptırmak, bu hizmetlerle ilgili tesisleri kurmak ve kurdurmak.
- ✓ Kara avcılığını düzenleyen mevzuat ile ilgili iş ve işlemleri yürütmek.
- ✓ Uluslararası koruma sözleşmeleri ile belirlenen yörelerdeki koruma ve kullanma esaslarını çevre mevzuatı dikkate alınarak tespit etmek ve yeni düzenlemeler yapmak.
- ✓ Uluslararası sözleşme ile koruma altına alınan, canlı türleri (flora, fauna) ile alanların korunması konusunda tedbirler almak, ilgili kuruluşlarla işbirliği yapmak.
- ✓ Hayvanların korunmasına yönelik çalışmaları, 5199 sayılı yasa hükümlerine göre ilgili bakanlık, kurum ve kuruluşlar ile sivil toplum örgütleriyle işbirliği içinde yapmak, yaptırmak, bu konuda yürütülen faaliyetleri desteklemek, denetlemek ve denetlenmesini sağlamak.
- ✓ Ülkenin bitki ve hayvan türü genlerinin muhafazası ve iyileştirilmesi ile ilgili iş ve işlemleri yürütmek.

II. AMAÇ VE HEDEFLER

A. İdarenin Amaç ve Hedefleri

Amaç-1: Verimlilik ve Hizmet Kalitesini Artırmak

Hedef 1: İnsan kaynaklarının etkin yönetimi,

Hedef 2: Kurumsal verimlilik ve hizmet kalitesini artırmak,

Hedef 3: Doğa Koruma konusunda toplumu bilgilendirmek duyarlılığı artırmak,

Amaç-2: Bakanlığın görevleri kapsamında Doğayı Korumak ve Sürdürülebilir Yönetimini Sağlamak.

Hedef 1: Biyolojik çeşitliliğin korunmasını sağlamak,

Hedef 2: Sulak alanların korunması ve sürdürülebilir yönetimini sağlamak,

Hedef 3: Sürdürülebilir yaban hayatı yönetimini sağlamak,

Hedef 4: Sokak Hayvanlarının ve av yaban hayatının korunmasını sağlamak,

Hedef 5: Ulusal ve uluslararası öneme sahip kaynak değerlerinin temsil edildiği korunan alanlar sistemini kurmak ve sürdürülebilir yönetimini sağlamak,

B. Temel Politikalar ve Öncelikler

III. FAAL İYETLERE İLİŞKİN BİLGİ VE DEĞERLENDİRMELER

A. Mali Bilgiler

1. Bütçe Uygulama Sonuçları

2016 YILI BÜTÇE BAZINDA YATIRIM DETAYLARI

İL ADI	2016 Toplam Yatırım Miktarı	Genel Bütçe Yatırım Harcamaları	Döner Sermaye Yatırım Harcamaları	İl Özel İdaresi Yatırım Harcamaları	Destek Hizmetleri Yatırım Harcamaları
ARTVİN	449.511	417.011	70850	653.950	0
GÜMÜŞHANE	4.694.745	2.998.040	1.696.705	5.784.336	0
GİRESUN	2.460.224	2.206.844	233.202	600.000	0
RİZE	4.172.630	3.635.970	536.660	1.688.399	0
TRABZON	959.436	694.586	264.850	0	0
TOPLAM	12.736.546	9.952.451	2.802.267	8.726.685	0

2016 YILI PROJE BAZINDA GB ve DSB YATIRIM DETAYLARI

Milli Park Projesi	Korunan Alanl. Altyap ve Tesis Uyg Projesi	Korunan Alanl. Denet. Ve Kontr. Etk. Projesi	AYH ve Su Ürünleri Projesi	Muhtelif İşler Projesi	Sulak Alanların Korunması Tanzimi ve Rehab Projesi,	Etüd Proje Çalışmaları	Tür Koruma Eyl Pl. Projesi	Biyoçeşitl. Env. İz. Projesi	Sokak Hayvanları Rehabilitasyon Proje	TOPLAM
936.167,32	8.165.977,73	958.477,64	1.449.511,91	395.274,92	33,288.17	269.683,10	149.250	89.739	0	11.447.914,3

2. Temel Mali Tablolara İlişkin Açıklamalar

2014-2015-2016 Yılı Yatırım Programı GB-DSB Ödenek Harcama Durumu

Uygulama Sonuçları	Birim	2014	2015	2016	2017
Yıl Başı Ödeneği	TL	3.806.500	10.985.000	13.999.000	
Yıl Sonu Ödeneği	TL	5.449.576	11.536.639	12.864.232	
Harcama	TL	5.449.576	11.536.639	12.864.232	
Harcama Oranı (%)	TL	100	100	100	

2016 Yılı Harcamalarının Ekonomik Sınıflara Göre Dağılımı

Ekonomik Sınıf	Ödenek TL	Harcanan TL	Toplam Harcama İçindeki Payı (%)
Personel Giderleri	13.828.100,00	13.756.832,00.	%99,48
Sermaye Giderleri	14.840.218,00	14.829.197,00	%99,92
Sermaye Transferleri	206.350,00	206.350,00	%100
Borç Verme	0	0	0
Cari Transferler	48.000	45.968	%95,76
Mal ve Hiz. Alımları Giderleri	994.000,00	953.819,00	%95,95
Sos. Güv. Kurumlarına Devlet Piri mi Giderleri	2.945.000,00	2.595.823,00	%88,14

2016 Yılı Harcamalarının Fonksiyonel Dağılımı

Ekonomik Sınıflar	Ödenek TL	Harcanan TL	Harcanma Oranı (%)
Genel Kamu Hizmetleri			
Savunma Hizmetleri			
Kamu Düzeni ve Güvenlik Hizmetleri			
Borç Verme			
Ekonomik İşler ve Hizmetler			
Mal ve Hizmet Alımları Giderleri	994.000,00	953.819,00	%95,95
Çevre Koruma Hizmetleri	15.046.568,00	15.035.547,00	%99,92

2016 Yılı Döner Sermaye Gelir-Gider Cetveli

12. BÖLGE MÜDÜRLÜĞÜ DSB GELİR-GİDER CETVELİ		
	GELİR	GİDER
ARTVİN	402.008,20	849.908,68
GİRESUN	362.947,82	831364,10
GÜMÜŞHANE	124.149,31	2.357.810,96
RİZE	167.350,41	1.257.369,24
TRABZON	1.651.652,46	1.051.409,55
KAÇKAR	316.429,50	159.029,39
TOPLAM	3.024.537,70	6.502.516,72

2016YILI ÖZEL ÖDENEK GELİRLERİ

BÖLGE MÜDÜRLÜĞÜ	ŞUBE MÜDÜRLÜKLERİ	DOĞRUDAN İŞLETİLEN YERLERDEN ELDE EDİLEN GELİRLER	İHALE YOLU İLE ÖZEL KURULUŞ. ÇALIŞTIRILAN YERLERDEN ELDE EDİLEN GELİRLER	İZİN İRTİFAK HAK. ELDE EDİLEN HER TÜRLÜ GELİRLER	FAİZ GELİRLERİ	YARDIM VE BAĞIŞLAR	FOTOĞRAF, FİLM VE VİDEO ÇEKİMİNDE EN ELDE EDİLEN GELİRLER	DİĞER*	TOPLAM
12. Bölge Müdürlüğü	Artvin Şube Müdürlüğü	50,080.00	80,717.32	2,268.77	0.00	0.00	2,000.00	4,032.74	133,983,83
	Giresun Şube Müdürlüğü	216.783,32	-	-	865,64	-	-	-	217.648,96
	Gümüşhane Şube Müdürlüğü	0.00	63.103,78	0.00	1.325,51	0.00	0.00	12.834,00	77.263,29
	Rize Şube Müdürlüğü	0	0	0	0	0	0	0	0
	Trabzon Şube Müdürlüğü	535.201,00	742.826,20	4.816,87	0	0	0	0	1.282.844,07
	Kaçkar Dağları Milli Parkı	0	273.024	14.285,48	7.486,71	0	1.000	0	295.796,19
	BÖLGE TOPLAMI								

3. Mali Denetim Sonuçları

2016 yılında Bölge Müdürlüğümüzde denetim yapılmamıştır.

B. Performans Bilgileri

1. Faaliyet ve Proje Bilgileri

2016 Yılı içerisinde Faaliyette Bulunan Projeler

ARTVİN ŞUBE MÜDÜRLÜĞÜ			
Projenin Adı	Başl. Yılı	Bitiş Yılı	Açıklama
Borçka Karagöl Tabiat Parkı Halihazır Harita ve İmar Planı Yapımı (GB)	2014	2016	İş 111.214,36 TL bedelle tamamlanmıştır.
Yusufeli barajı, baraj göl aynası altında kalacak bitki türlerinin tespiti projesi ve Artvin İlinin karasal ve iç su ekosistemi biyolojik çeşitlilik envanter İzleme Projesi Yapımı (Öİ)	2014	2016	Proje için 2013 yılında 217.750 TL, 2014 yılında 11.000 TL Artvin İl Özel idaresine aktarılmıştır. İş 228.013,76 TL bedelle tamamlanmıştır.
Altıparmak Tabiat Parkı Gelişme Planı Yapımı (GB)	2015	2016	İş 74.930 TL bedelle tamamlanmıştır.
Şavşat Karagöl-Sahra Milli Parkı Yol Sanat Yapımı (Öİ)	2016	2016	Şavşat Kaymakamlığı Köylere Hizmet Götürme Birliğine aktarılan 300.000 TL ödenekle, Şavşat Karagöl-Sahra Milli Parkı, Karagöl Bölümü Meşeli Köyü ile Sahara Bölümü Kocabey Köyü arasındaki mevcut yolun iyileştirilmesi ve asfaltlanması, yol sanat onarımı çalışmaları yapılmıştır.
Baraj Göl Aynası (Göl Alanında) Altında Kalacak Bitki Türlerinin Tespiti ve İzleme Projesi (Öİ)	2016		2014 yılında 29.000 TL aktarılmıştır. Artvin Barajı Göl Aynası (Göl Alanında) Altında Kalacak Bitki Türlerinin Tespiti yapılmış olup izleme çalışmalarına başlanacaktır.
Hatila Vadisi MP Plan Proje Yapımı-GB	2016	2016	İş 20.060 TL bedelle tamamlanmıştır.
Muhtelif TKA Tanıtım ve Bilgilendirme Tabelaları Yapım İş-i-DSB	2016	2016	İş 15.000 TL bedelle tamamlanmıştır.
Çamburnu TKA Giriş Kontrol Ünitesi Yapımı-DSB	2016	2016	İş 17.500 TL bedelle tamamlanmıştır.
Hatila Vadisi MP Yanında Kır Kahvesi Yapım İş-i-GB	2016	2016	İş 285.560TL bedelle tamamlanmıştır.
Hatila Vadisi Milli Parkı Ulaşım Yolu Güzergahında 2. Kısım Yürüyüş Yolu İnşaatı Yapım İş-i (Öİ)	2016	2016	Şavşat Kaymakamlığı Köylere Hizmet Götürme Birliğine aktarılan ödenekle Hatila Vadisi Milli Parkı ulaşım yolu güzergahında 2. Kısım yürüyüş yolu inşaatı işi 246.620 TL bedelle tamamlanmıştır.
Artvin İli Dağgülü (Rhodothamnus Sessilifolius) Tür Eylem Planı-DS	2016	2016	İş 38.350 TL bedelle tamamlanmıştır.
Çoruh Vadisi YHGS Gözlem Kulesi Yapım Yapımı- ÖS	2016	2016	İş 100,000 TL bedelle tamamlanmıştır.

Giresun

GİRESUN ŞUBE MÜDÜRLÜĞÜ			
Projenin Adı	Başl. Yılı	Bitiş Yılı	Açıklama
Giresun Ulusal Biyolojik Çeşitlilik Envanter İzleme Projesi-GB	2014	2016	İş 199.421 TL bedelle tamamlanmıştır.
Kuzalan Tabiat Parkı yol kaplanması, patika yol kaplanması, otopark, wc, büfe, çeşme, giriş kontrol ünitesi yapımı-GB	2015	2016	İş 456.218,25 TL bedelle tamamlanmıştır
Yedideğirmenler Tabiat Parkı Sosyal Tesis (Kır lokantası, İdare ziyaretçi merkezi, büfe, 3+3 WC, çeşme) Yapımı-GB	2015	2016	İş 540.383.44 TL bedelle tamamlanmıştır
Kuzalan Tabiat Parkı Altyapı ve Çevre düzenleme yapımı-GB	2016	2016	İş 1.350.903,29 TL bedelle tamamlanmıştır
Yedideğirmenler ve Kuzalan Tabiat Parklarında çevre düzenleme elektrik ve su hattı yapımı- (Öİ)	2016	2016	İş 600.000,00 TL bedelle tamamlanmıştır
Muhtelif (Yedideğirmenler TP) TP Çevre Düzenleme İşleri-DSB	2016	2016	İş 49.002,00 TL bedelle tamamlanmıştır
Muhtelif TP Tefrişat Alımı-DSB	2016	2016	İş 25.000,00 TL bedelle tamamlanmıştır
Muhtelif TP Tanıtım ve Bilgilendirme Tabelaları Yapım İşleri-DSB	2016	2016	İş 24.500,00 TL bedelle tamamlanmıştır
Tabiat Parklarında Alan Donatı Üniteleri Yapımı ve Montaj İşleri-GB	2016	2016	İş 120.178,00 TL bedelle tamamlanmıştır
Ağaçbaşı TP Günöbirlik Tesis Yapımı ve İşletmeciliği(ÖS)	2016	2016	İş 200.000,00 TL bedelle tamamlanmıştır
İt Dolanbacı (Sicyos angulatus L) Tür Mücadele Eylem Planı İzleme Projesi-DS	2016	2016	İş 34.700,00 TL bedelle tamamlanmıştır
Muhtelif TP Çöp Kovası Alımı-DSB	2016	2016	İş 25.000,00 TL bedelle tamamlanmıştır

GÜMÜŞHANE ŞUBE MÜDÜRLÜĞÜ			
Projenin Adı	Başl. Yılı	Bitiş Yılı	Açıklama
Torul İlçesi limni Gölü Tabiat Parkı İmar Planı Harita Yapımı-GB	2014	2016	22.302,00 TL
Ulusal Biyolojik Çeşitlilik Envanter ve İzleme Projesi-(Öİ)	2014	2016	Proje 113.988 TL bedelle tamamlanmıştır.
Kelkit Keklik Üretim İstasyonu, Çevre ihata ve Trafo Yapımı-DS	2015	2015	137.125 bedelle tamamlanmıştır.
Artabel TP Giriş Kontrol ve Ziyaretçi Tanıtım Merkezi Binası Yapımı-GB	2015	2016	689.937,8 TL. bedelle tamamlanmıştır.
Artabel TP Yol ve Alan Düzenleme-GB	2015	2015	254.900 bedelle tamamlanmıştır.
Çağlayandibi Şelalesi çevre düzenlemesi-GB	2015	2016	455.795,10 TL. bedelle tamamlanmıştır.
Limni Gölü Tabiat Parkı TP Bina Onarımı-DS	2015	2015	14.000 bedelle tamamlanmıştır.
Tabiat Parklarında Çevre Düzenlemesi-(Öİ)	2015	2015	275.811,00 bedelle tamamlanmıştır.
Tabiat Parklarında Alan Donatı Üniteleri Yapımı	2015	2016	649.726,00 bedelle tamamlanmıştır.
Limni Gölü TP Otopark ve Çocuk Oyun Alanı Yapımı-GB	2015	2015	313.550,00 bedelle tamamlanmıştır.
Tomara Şelalesi Tabiat Parkı Yardımcı Bina, Tesis ve Alan düzenleme Yapımı-GB	2015	2016	1.215.318,18 TL bedelle tamamlanmıştır.
Kelkit Keklik Üretim istasyonu su isale hattı yapılması DSB	2016	2017	534.600,00 TL bedelle ihale edilen iş devam etmektedir.
Karşıyaka TP. Altyapı su kanalizasyon ve trafo elektrik işleri yapılması GB	2016	2017	639.978,90 TL (KDV dahil) bedelle ihale edildi 2016-2017 yıllara sari olarak çalışmalar devam ediyor.
Kelkit kanatlı üretim merkezi yapımı DSB	2015	2016	1.085.657,42 bedelle tamamlanmıştır.
Limni Gölü ve Köşae TP. Gelişme Planı yapılması GB	2016	2017	İş 51.212,00 TL (KDV dahil) bedelle ihale edilmiştir 2016-2017 yıllara sari çalışmalar devam ediyor.
Limni Gölü TP Korkuluk ve Elektrik trafo ve çevre aydınlatma işi GB	2016	2017	İş Toplamda 265.453 TL bedelle ihale edilmiş olup çalışmalar 2016-2017 Yıllara sari devam etmektedir.
Limni Gölü TP. 12 adet orman köşkü yapılması GB	2016	2017	659.620,08 TL bedelle ihale edildi 2016-2017 yıllara sari çalışmalar devam ediyor.

RİZE ŞUBE MÜDÜRLÜĞÜ			
Projenin Adı	Başl. Yılı	Bitiş Yılı	Açıklama
Rize İli Sakallı Yarasa (Myotis brandtii) Tür Eylem Planı Hazırlanması İşi (D.S)	2016	2016	Sakallı Yarasa Tür Koruma Eylem Planı 36.900 TL bedelle tamamlanmıştır.
Handüzü Tabiat Parkı Çevre Düzenleme Yapımı İşi (G.B)	2016	2016	4500 m ² Yürüyüş yolu ve alan düzenlemesi, elektrik ve su altyapısı, çevre aydınlatma, otopark ve 2800 m ³ kargir duvar 1.318.000 TL bedelle tamamlanmıştır.
Fındıklı Kurtarma, Rehabilitasyon ve Halkalama Merkezi İstinat Duvarı Yapımı İşi (D.S)	2016	2016	900 m ³ kargir duvar ve Kurtarma ve Rehabilitasyon Merkezi Binası projesi 119.000 TL bedelle tamamlanmıştır.
Tunca Vadisi TP Tobamzga Dereyayla Yol Sanat yapımı (Ö.İ)	2015	2016	4,5 km uzunluğunda ham yol 204.140 TL bedelle tamamlanmıştır.
Akyamaç Şelalesi TP Yol Sanat ve Alan Düzenlemesi-GB	2015	2016	1300 metre yolun doğal taş parke kaplanması, kargir duvar ve altyapı çalışmaları 685.000 TL bedelle tamamlanmıştır.
Isırlık Tabiat Parkı Peyzaj Düzenlemesi-(Ö.İ)	2016	2017	1.788.110 TL bedelle ihale edilmiş olup, bu güne kadar 2200 m ³ kargir duvar ve kazı çalışmaları için 646.000 TL ödeme gerçekleştirilmiştir.
Handüzü TP Peyzaj Düzenlemesi-(Ö.İ)	2015	2016	1 adet Kır Lokantası ve İZTM, 1 adet Mescit ve 1 adet Wc ve Bebek Bakım Ünitesi 1.800.000 TL bedelle tamamlanmıştır.
Tunca Vadisi TP Yol ve Alan Düzenleme-GB	2015	2016	1300 metre yolun beton kaplama yapılması, 800 metre yolun doğal taş parke kaplanması, kargir duvar ve alan düzenlemeçalışmaları 676.000 TL bedelle tamamlanmıştır.
Handüzü Tabiat Parkı Yol Sanat Yapıları Yapım İşi (DS)	2016	2017	2.068.856,32 TL bedelle ihale edilmiş olup, bu güne kadar 1500 metre yolun beton kaplama yapılması için 260.000 TL ödeme gerçekleştirilmiştir.
Akyamaç Şelalesi Tabiat Parkı Plan-Proje Yapım İşi (G.B)	2016	2016	Akyamaç Şelalesi Tabiat Parkı Yürüyüş Yolu ve Alan Düzenleme Projesi 20.650 TL bedelle tamamlanmıştır.
Korunan Alanlarda Tabela Yapım İşi (D.S)	2016	2016	Korunan Alanlarımızda ihtiyaç duyulan yönlendirme, Tanıtım ve ikaz tabelaları 17.500 TL bedelle tamamlanmıştır.

KAÇKAR DAĞLARI MİLLİ PARK MÜDÜRLÜĞÜ			
Projenin Adı	Başl. Yılı	Bitiş Yılı	Açıklama
Kaçkar Dağları Milli Parkı Yol ve Alan Düzenleme Yapım İşi	2015	2016	650.000 TL bedelle 2 km yol doğal taş parke ile kaplama ile duvar menfez işleri yapılmıştır.
Kaçkar Dağları Milli Parkı 9 Köyün Koruma Amaçlı İmar Planı	2013	2016	345.740 TL bedelle ihale edilen iş tamamlanmıştır.
Ayder Huser Deresi Çevre Düzenleme Yapım İşi(Öİ)	2016	2017	İş, 540.440 TL bedelle ihale edilmiş olup çalışmalar devam etmektedir.

TRABZON ŞUBE MÜDÜRLÜĞÜ			
Projenin Adı	Başl. Yılı	Bitiş Yılı	Açıklama
Uzungöl TP İZM Yapım İşi-GB	2016	2016	Ziyaretçi Merkezi 510.000 TL bedelle tamamlanmıştır.
Sera Gölü Tabiat Parkı peyzaj projesi ve mimari uygulama projesi ile dolgu alanının dolgu imar planı ve peyzaj projesi yapımı (GB)	2014	2016	2014 yılında 104.135 TL bedelle ihale edilmiş olup 2016 yılında dolgu imar planı tamamlanmıştır.
Altındere Vadisi MP Plan Proje Yapımı-GB	2016	2016	Seslikaya mevkiinde 11,1 km yürüyüş yolu ve seyir terasları projesi 49.996.60 TL bedelle tamamlanmıştır.
Etüt Proje Çalışmaları-GB	2016	2016	Uzungöl Tabiat Parkında 2 adet seyir terası projesi yapılmış olup iş 20.620.50TL bedelle tamamlanmıştır.
Muhtelif işler projesi-GB	2016	2016	Sürmene Çamburnu Tabiat Parkında yürüyüş yolu onarımı(kayrak taşı kaplama) yapılmış olup iş 40.225,53 TL bedelle tamamlanmıştır.
Av Yaban Hayatı ve Su Ürünleri (AV)	2016	2016	Doğal Alabalık İzleme ve kontrol projesi kapsamında tanıtım materyali yaptırılmış olup iş 19.950 TL bedelle tamamlanmıştır.
Av Yaban Hayatı ve Su Ürünleri(AV)	2016	2016	Alabalık üretim Merkezine ilave olarak su isale hattı ve metal tezgah yaptırılmıştır. İş 19.900 TL bedelle tamamlanmıştır.
Tabiat Parklarında Alan Donatı Üniteleri Yapımı İşi-GB	2016	2016	Bafra Açık Cezaevi İş Yurdu Korunan alanlarda sosyal donatı üniteleri 200.000 TL bedelle yaptırılmıştır.

Tabiat Parklarında Alan Donatı Üniteleri Yapımı ve Montaj İşi-DS(cari)	2016	2016	Bafra Açık Cezaevi İş yurduna Korunan alanlarda sosyal donatı üniteleri 25.000 TL bedelle yaptırılmıştır.
Sokak Hayvanları Bakım ve Rehabilitasyon Merkezi Projesi	2015	2016	Sokak Hayvanları Bakım ve Rehabilitasyon Merkezi yapımı için 2014 yılında 2.400.000TL Trabzon Büyükşehir Belediyesine aktarılmış olup iş tamamlanmıştır.

2015 YILINDA YAPILAN FAALİYETLER:

1- YABAN HAYATI TEDAVİ ÇALIŞMALARI

Sorumluluk sahalarımızda hasta veya yaralı olduğu bilgisine ulaşılan yaban hayvanları için gerekli müdahaleler yapılmıştır. Bu kapsamda;

- ✓ Artvin İlimizde, 35 adet,
- ✓ Giresun İlimizde 81 adet
- ✓ Gümüşhane İlimizde 13 adet
- ✓ Rize İlimizde 34 adet
- ✓ Trabzon İlimizde 80 adet,

Toplam **243 adet** muhtelif türde yaban hayvanının tedavisi yaptırılarak doğaya bırakılmıştır

2- YABAN HAYATI YEMLEME ÇALIŞMALARI

Soğuk ve karlı geçen, 2014-2015 yılı kış döneminde Bölge Müdürlüğümüze bağlı illerde yaban hayvanları için yemleme çalışmaları yapılmıştır. Bu kapsamda;

- ✓ Artvin ilinde; 10.000 kg,
- ✓ Giresun ilinde; 8.830 kg,
- ✓ Gümüşhane ilinde; 2.290 kg
- ✓ Rize ilinde; 552 kg
- ✓ Trabzon ilinde; 4.594 kg

olmak üzere toplam **26.266 kg** yiyecek yaban hayvanlarının ulaşabileceği yerlere bırakılmıştır.

3- AV KORUMA-KONTROL ÇALIŞMALARI

Bölge Müdürlüğümüzce,

Artvin Şube Müdürlüğü

- ✓ 321 avcının kontrolü yapıldı, bunlardan 7'si hakkında yasal işlem yapıldı

Giresun Şube Müdürlüğü

- ✓ 690 avcının kontrolü yapıldı, bunlardan 15 kişi hakkında 4915 Sayılı kanun ve MAK 'a muhalefetten yasal işlem yapılmıştır.

- ✓ Hayvanları Koruma Kanunu'na muhalefetten 2 kişi hakkında 5.832,00 TL "idari para cezası" uygulanmıştır.

Gümüşhane Şube Müdürlüğü ,

- ✓ 1081 avcının kontrolü yapıldı,

✓ Biyokaçakçılık ile ilgili 2016 yılında Gümüşhane ilimizde, Alman uyruklu 1 kişi, Japon uyruklu 4 kişinin karıştığı 2 ayrı olay tespit edilmiş gerekli müdahale ve idari işlemler gerçekleştirilmiştir.

Rize Şube Müdürlüğü ,

✓ 1857 avcının kontrolü yapıldı, bunlardan 8 kişi hakkında 4915 Sayılı kanun ve MAK 'a muhalefetten 7157 TL İdari para cezası ve 4000 TL Tazminat cezası için yasal işlem yapılmıştır.

Trabzon Şube Müdürlüğü

✓ Trabzon İlinde Hayvanları Koruma Kanunu'na muhalefetten 13 kişi hakkında 8.758,00 TL "idari para cezası" uygulanmıştır

4- İSTİHDAM (İŞ-KUR) ÇALIŞMARI

Toplum Yararına Çalışma Programı (TYÇP) kapsamında 2016 yılında iş-kur vasıtasıyla işçi temin edilerek;

- ✓ Artvin İlinde korunan alanlarda bakım, temizlik, gözetim, koruma, vb işlerde çalıştırılmak üzere 43 kişi 6 ay süreyle
- ✓ Gümüşhane İlinde korunan alanlarda ve balıklandırma yapılan orman içi su kaynaklarında; bakım, temizlik, gözetim, koruma, vb işlerde çalıştırılmak üzere 36 kişi 6 ay süreyle çalıştırılmıştır.
- ✓ Giresun İlinde 29 kişi 6 ay süreyle korunan alanların (Kuzalan, Ağaçbaşı ve Yedideğirmenler Tabiat Parkları çevre temizliği faaliyetleri kapsamında çalıştırılmıştır.
- ✓ Rize İlinde korunan alanlarda ve balıklandırma yapılan orman içi su kaynaklarında; bakım, temizlik, gözetim, koruma, vb işlerde çalıştırılmak üzere 23 kişi 6 ay süreyle,
- ✓ Trabzon İlinde 38 kişi 6 ay süreyle korunan alanların (Kayabaşı Tabiat Parkı, Altındere Vadisi Milli Parkı, Sera Gölü Tabiat Parkı, İdari Bina, Uzungöl Tabiat Parkı, Araklı, Sürmene Çamburnu Tabiat Parkı ve muhtelif dereler) çevre temizliği faaliyetleri kapsamında çalıştırılmıştır.
- ✓ Rize İlinde Kaçkar Dağları Milli Parkında çevre temizliği faaliyetleri için 6 ay süreyle 10 kişi çalıştırılmıştır.

5-AV TURİZMİ ÇALIŞMALARI

✓ Artvin İlimizde, 2015-2016 av turizmi sezonunda 37 adet Yaban Hayvanı (2 adet Ayı, 15 adet Yaban Keçisi, 8 adet ÇBDK ve 12 adet Yaban Domuzu) avlattırılmış olup, 360.590 TL gelir elde edilmiştir. Gelirin 236.104 TL'si avın yapıldığı Köy Tüzel Kişiliklerine aktarılmıştır.

✓ Giresun İlimizde 2016-2017 av sezonunda 5 adet Yaban Keçisi ve 10 adet Karaca av turizmi kapsamında avlattırılması planlanmış olup, 18.998,00 TL. gelir elde edilecek olup gelirin 6.440,00 TL. si Köy Tüzel Kişiliklerine aktarılacaktır.

✓ Gümüşhane İlimizde, 2016-2017 av turizmi sezonunda 2 adet Yaban Hayvanı (1 adet Yaban Keçisi – 1 adet HB-Ş Yaban Keçisi) avlattırılmış (2 adet HB-Ş yaban keçisi avlattırılacak) olup, 5.380,80 TL gelir elde edilmiştir. Gelirin 3.192,00 TL'si avın yapıldığı Köy Tüzel Kişiliklerine aktarılmıştır.

- ✓ Rize İlimizde 2015-2016 av turizmi sezonunda 3 Adet Yaban Hayvanı (3 adet Çengel Boynuzlu Dağ Keçisi) avlattırılmış olup, 17.025,00 TL gelir elde edilmiştir. Gelirin 9.315,00 TL'si avın yapıldığı Köy Tüzel Kişiliklerine aktarılmıştır.

6-AVCILIK VE BELGELENDİRME ÇALIŞMALARI

2016 yılında

- ✓ Artvin İlinde, 7 adet (128 kişi)
- ✓ Giresun İlinde, 7 adet (179 kişi).
- ✓ Gümüşhane İlinde, 4 adet (98 kişi)
- ✓ Rize İlimizde 11 adet (324 kişi)
- ✓ Trabzon ilinde, 20 Adet (525 kişi)

7-EĞİTİM-TANITIM VE BİLGİLENDİRME ÇALIŞMALARI

- ✓ Bölge Müdürlüğümüzce basımı yapılan, halkın yaban hayatı konusunda duyarlı davranması yönünde sloganlar içeren afiş ve broşürler Artvin, Giresun, Gümüşhane, Rize, Trabzon Şube Müdürlüğümüzce; Av bayileri, muhtarlıklar, kahveler, avcı dernekleri ve okullara dağıtılmıştır.

- ✓ Doğa ve Biyolojik Çeşitliliğin Korunması Eğitimi kapsamında Bölge Müdürlüğümüze bağlı, Artvin, Giresun, Gümüşhane, Rize ve Trabzon İllerimizde toplam 85 okulda 8983 öğrenciye eğitim verilmiştir.

7.1 Tür Koruma ve Mücadele Eylem Planları

Artvin İlimizde Dağ Gülü,

Rize İlimizde Sakallı Yarasa,

Gümüşhane İlimizde Güdük İğnelik Tür Koruma Eylem Planları hazırlanmıştır.

İt Dolambacı Tür Mücadele Eylem planı uygulama projesi kapsamında Artvin, Giresun, Trabzon ve Rize İllerinde izleme çalışmaları yapılmıştır.

8-ETÜT - PROJE ÇALIŞMALARI

- ✓ Bölge Müdürlüğümüze bağlı Artvin, Giresun, Gümüşhane, Rize ve Trabzon illerimizin Doğa Turizm Master Planları hazırlanmıştır.

Artvin İlinde;

- ✓ Altıparmak Tabiat Parkı Gelişme Planı çalışmaları tamamlanmış olup onay aşamasındadır.
- ✓ Borçka Karagöl Tabiat Parkı Gelişme Revizyon Planı onaylanmıştır.
- ✓ Borçka Karagöl Tabiat Parkı İmar Planı Çalışmaları tamamlanmıştır.
- ✓ Şavşat-Karagöl Sahara MP Uzun Devreli Gelişme Revizyon Planı onaylanmıştır.
- ✓

Giresun İlinde;

- ✓ Şebinkarahisar-Üçköprü Devlet Avlağı, Şebinkarahisar-Üçköprü Genel Avlağı, Kuzey Alucra Devlet Avlağı ve Güney Alucra Devlet Genel Avlağı tescil edilmiştir.
- ✓ Aymaç Tabiat Parkı 42 ha olarak Ön Etüt Raporu hazırlanarak tescil için DKMP Genel Müdürlüğüne gönderilmiştir.
- ✓ Harşit Tabiat Parkı 51,04 ha olarak Ön Etüt Raporu hazırlanarak tescil için DKMP Genel Müdürlüğüne gönderilmiştir.
- ✓ Şaban Kalesi Tabiat Parkı 61,05 ha olarak Ön Etüt Raporu hazırlanarak tescil için DKMP Genel Müdürlüğüne gönderilmiştir.
- ✓ Koçkayası Tabiat Parkı'nın sınır düzeltme raporu hazırlanarak DKMP Genel Müdürlüğüne gönderilmiştir Şebinkarahisar ilçesi Korlon Deresi Yaban Hayatı Geliştirme Sahası tescil aşamasındadır.
- ✓ Alucra-Çamoluk mülki sınırları dahilinde Sarıçiçek Yaban Hayatı Geliştirme Sahası teklifi yapılmıştır.

Gümüşhane İlinde;

- ✓ Gümüşhane Köse Tabiat Parkı (30 ha) 01.04.2016 tarihinde tescil edilmiştir.
- ✓ Limni Gölü Tabiat Parkı Gelişme Planı hazırlanmaktadır.
- ✓ Tomara Şelalesi Tabiat Parkı Gelişme Planı Genel Müdürlüğümüz tarafından onaylanmıştır.
- ✓ Çağlayandibi Şelalesi Tabiat Parkı Gelişme Planı Genel Müdürlüğümüz tarafından onaylanmıştır.
- ✓ Limni Gölü Tabiat Parkı İmar Planı hazırlanarak Genel Müdürlüğümüze gönderilmiştir.

Rize İlinde;

- ✓ Rize Isırlık Tabiat Parkı tescil edilmiştir.
- ✓ Tar Deresi Bulut Şelalesi Tabiat Anıtı tescil edilmiştir.
- ✓ Tunca Vadisi Tabiat Parkı Gelişme Planı hazırlanarak Genel Müdürlüğümüze gönderilmiştir.
- ✓ Akyamaç Şelalesi Tabiat Parkı Gelişme Planı hazırlanarak Genel Müdürlüğümüze gönderilmiştir.
- ✓ Handüzü Tabiat Parkı Gelişme Planı hazırlanarak Genel Müdürlüğümüze gönderilmiştir.
- ✓ Isırlık Tabiat Parkı Gelişme Planı hazırlanarak Genel Müdürlüğümüze gönderilmiştir.
- ✓ Kaçkar Dağları Milli Parkı İmar Planı Çamlıhemşin Belediye Başkanlığınca yapılmaktadır.
- ✓ Kaçkar Dağları Milli Parkı 'Koruma Amaçlı İmar Planı Tasarısı' ve Avan Plan hazırlanarak Doğa Koruma ve Milli Parklar Genel Müdürlüğü görüşlerine sunulmuştur. **Aynı**

Trabzon İlinde;

- ✓ Araklı-Karadere Devlet Avlağı, Of Hayrat Devlet Avlağı, Sürmene Köprübaşı Devlet Avlağı, Yanbolu Genel Avlağı tescil edilmiştir.
- ✓ Trabzon Düzköy Çal Camili Tabiat Parkı (Sınır Revizesi) 8.8 ha yapılmıştır.
- ✓ Trabzon Araklı Tilkibeli Tabiat Parkı 981,49 ha tabiat parkı olarak tescil için Genel Müdürlüğe gönderilmiştir.
- ✓ Görnek Tabiat Parkı Gelişme Planı hazırlanarak Genel Müdürlüğümüze gönderilmiştir.
- ✓ Kayabaşı Tabiat Parkı Gelişme Planı hazırlanarak Genel Müdürlüğümüze gönderilmiştir.
- ✓ Kayabaşı ve Çal Camili Tabiat Parkları Gelişme Planları yapımı Müdürlüğümüzce devam etmektedir.

9-YABAN HAYATI ENVANTER ÇALIŞMALARI

Bölge Müdürlüğümüzce, KTÜ Yaban Hayatı Ekolojisi ve Yönetimi Bölümü ve teknik personelimiz tarafından Yaban Hayatı envanter çalışmaları yapılmıştır. Bu kapsamda;

- ✓ Artvin İl Şube Müdürlüğümüzce; 9 adet Yaban Keçisi envanteri, 3 adet ÇBDK envanteri, 6 adet Boz Ayı envanteri,
- ✓ Giresun İl Şube Müdürlüğümüzce; 2 adet Yaban Keçisi envanteri, 1 adet Ayı envanteri, çalışması yapılmıştır.
- ✓ Gümüşhane İl Şube Müdürlüğümüzce; 1 adet Yaban Keçisi envanteri yapılmıştır.
- ✓ Rize İl Şube Müdürlüğümüzce; 4 adet ÇBDK envanteri,
- ✓ Trabzon İl Şube Müdürlüğümüzce; 1 adet Dağ horozu envanter çalışması yapılmıştır.

10- YABAN HAYVANI SALIM/YERLEŞTİRME ÇALIŞMALARI

10.1 Kanatlı Salım Çalışmaları

İli	DOĞAYA BIRAKILAN KANATLI TÜRÜ VE SAYISI
ARTVİN	-
GİRESUN	3.000 Kınalı Keklik, 1.500 Sülün, 300 Beç Tavuğu
GÜMÜŞHANE	2.000 adet Kınalı Keklik, 500 Beç Tavuğu
RİZE	-
TABZON	-

10.2 Doğal Alabalık Salım Çalışmaları

- ✓ Doğal Alabalık Yetiştirilmesi, Üretilmesi ve Orman İçi Suların Balıklandırılması Projesi Kapsamında; Trabzon Maçka Alabalık Üretimi İstasyonunda 2016 Yılında 2.367.500 Adet Kırmızı Benekli Doğal Alabalık Üretilmiş ve Ülkemizin Değişik İllerindeki Tatlı Sulara Salım Yapılmıştır.

12. BÖLGE MÜDÜRLÜĞÜ	
BALIK SALIMI YAPILAN İL	SALIM YAPILAN BALIK MİKTARI (ADET)
ARTVİN	865.000
GİRESUN	124.000
GÜMÜŞHANE	60.000
RİZE	455.000
TRABZON	818.500

2. Performans Sonuçları Tablosu

AMAÇ.7	Bakanlığın Görevleri Kapsamındaki Alanlarda Tabii, Kültürel, Tarihi, Arkeolojik Değerleri Korumak ve Sürdürülebilir Yönetimini Sağlamak								
STRATEJİK HEDEF	Biyolojik çeşitliliğin korunmasını sağlamak.								
YIL	2016								
BİRİM	33.01.31.00 – Doğa Koruma ve Milli Parklar Genel Müdürlüğü								
PERFORMANS HEDEFİ	Nesli tehlike ve tehdit altında olan türlerin korunmasını sağlamak.								
PERFORMANS GÖSTERGESİ VE BİRİMİ	HEDEF	GERÇEKLEŞEN				YIL SONU GERÇEKLEŞMESİ	HEDEFİN GERÇEKLEŞME ORANI (%)	HEDEFİN SAPMA ORANI (%)	HEDEFE ULAŞMA DERECESİ
		1.Çeyrek	2.Çeyrek	3.Çeyrek	4.Çeyrek				
Hazırlanan ve uygulanan tür koruma eylem planı sayısı.						4		-	
Tanım	Taşra teşkilatlarımızdan gelen öncelikli nesli tehlikede veya tehdit altında olan türlerden her yıl bütçe imkanları doğrultusunda belirlenen illerde eylem planı hazırlanıp, projelendirilmektedir.								
Göstergenin Kaynağı	Doğa Koruma ve Milli Parklar Genel Müdürlüğü 12. Bölge Müdürlüğü								
Performans Sonuçlarının Analizi									
Sapmanın Nedeni									
Sapmaya Karşı Alınacak Önlemler									
PERFORMANS HEDEFİ	Korunan alanların korunması ve korunan alan kaynak değerlerinin sürdürülebilirliğinin sağlanması.								
PERFORMANS GÖSTERGESİ VE BİRİMİ	HEDEF	GERÇEKLEŞEN				YIL SONU GERÇEKLEŞMESİ	HEDEFİN GERÇEKLEŞME ORANI (%)	HEDEFİN SAPMA ORANI (%)	HEDEFE ULAŞMA DERECESİ
		1.Çeyrek	2.Çeyrek	3.Çeyrek	4.Çeyrek				
Planı tamamlanan korunan alan						8			

sayısı	
Tanım	Uzun devreli gelişme planı yapılacak alan sayısı ile verilecektir.
Göstergenin Kaynağı	Doğa Koruma ve Milli Parklar Genel Müdürlüğü
Performans Sonuçlarının Analizi	
Sapmanın Nedeni	
Sapmaya Karşı Alınacak Önlemler	

STRATEJİK HEDEF	Sürdürülebilir yaban hayatı yönetimini sağlamak.								
YIL	2016								
BİRİM	33.01.31.00 – Doğa Koruma ve Milli Parklar Genel Müdürlüğü								
PERFORMANS HEDEFİ	Av ve yaban hayatının sürdürülebilir yönetimi.								
PERFORMANS GÖSTERGESİ VE BİRİMİ	HEDEF	GERÇEKLEŞEN				YIL SONU GERÇEKLEŞMESİ	HEDEFİN GERÇEKLEŞME ORANI (%)	HEDEFİN SAPMA ORANI (%)	HEDEFE ULAŞMA DERESESİ
		1.Çeyrek	2.Çeyrek	3.Çeyrek	4.Çeyrek				
Yaban Hayatı Envanteri Yapılan Alanlarının Sayısı						25			
Tanım	Toplam yaban hayatı koruma ve geliştirme alanlarının sayısı ile verilecektir.								
Göstergenin Kaynağı	Doğa Koruma ve Milli Parklar Genel Müdürlüğü-12. Bölge Müdürlüğü								
Performans Sonuçlarının Analizi									
Sapmanın Nedeni									
Sapmaya Karşı Alınacak Önlemler									

PERFORMANS GÖSTERGESİ VE BİRİMİ	HEDEF	GERÇEKLEŞEN				YIL SONU GERÇEKLEŞMESİ	HEDEFİN GERÇEKLEŞME ORANI (%)	HEDEFİN SAPMA ORANI (%)	HEDEFE ULAŞMA DERESESİ
		1.Çeyrek	2.Çeyrek	3.Çeyrek	4.Çeyrek				
Yaban Hayatı ve Avcı Eğitimi Verilen Kişi Sayısı						1242			
Tanım	Avcıların ve toplumun bilgilendirilmesi ve bilinçlendirilmesinin sağlanması için ülke genelinde kurslar açılmaktadır.								
Göstergenin Kaynağı	Doğa Koruma ve Milli Parklar Genel Müdürlüğü								
Performans Sonuçlarının Analizi									

Sapmanın Nedeni	
Sapmaya Karşı Alınacak Önlemler	

PERFORMANS GÖSTERGESİ VE BİRİMİ	HEDEF	GERÇEKLEŞEN				YIL SONU GERÇEKLEŞMESİ	HEDEFİN GERÇEKLEŞME ORANI (%)	HEDEFİN SAPMA ORANI (%)	HEDEF E ULAŞMA DERECE Sİ
		1.Çeyrek	2.Çeyrek	3.Çeyrek	4.Çeyrek				
Av turizm gelirlerinden köy tüzel kişiliklerine aktarılan pay						153.641,80			
Tanım	Av turizmi kapsamında yapılan av organizasyonları sonucu elde edilen avlama gelirlerinden av hayvanının avlanması sonucunda 2005-1 sayılı Tamim doğrultusunda 4915 sayılı Kara Avcılığı Kanunu ve Av Turizmi Yönetmeliği çerçevesinde verilen pay.								
Göstergenin Kaynağı	Doğa Koruma ve Milli Parklar Genel Müdürlüğü								
Performans Sonuçlarının Analizi									
Sapmanın Nedeni									
Sapmaya Karşı Alınacak Önlemler									

PERFORMANS GÖSTERGESİ VE BİRİMİ	HEDEF	GERÇEKLEŞEN				YIL SONU GERÇEKLEŞMESİ	HEDEFİN GERÇEKLEŞME ORANI (%)	HEDEFİN SAPMA ORANI (%)	HEDEF E ULAŞMA DERECE Sİ
		1.Çeyrek	2.Çeyrek	3.Çeyrek	4.Çeyrek				
Üretim İstasyonlarında üretilen yıllık doğal alabalık sayısı.						2.760.000			
Tanım	Kanatlı üretim istasyonlarındaki hayvanlar, doğadaki yaban hayatını desteklemek amacıyla doğaya yerleştirilmektedir.								
Göstergenin Kaynağı	Doğa Koruma ve Milli Parklar Genel Müdürlüğü-12. Bölge Müdürlüğü								
Performans Sonuçlarının Analizi									
Sapmanın Nedeni									
Sapmaya Karşı Alınacak Önlemler									

PERFORMANS GÖSTERGESİ VE BİRİMİ	HEDEF	GERÇEKLEŞEN				YIL SONU GERÇEKLEŞMESİ	HEDEFİN GERÇEKLEŞME ORANI (%)	HEDEFİN SAPMA ORANI (%)	HEDEF E ULAŞMA DERECESESİ
		1.Çeyrek	2.Çeyrek	3.Çeyrek	4.Çeyrek				
Kısırlaştırılan Sokak Köpeği Sayısı						1625			
Tanım	Sokak hayvanlarının üremelerinin kontrolü ve rehabilitasyonu amacıyla, belediyelere kaynak aktarmak suretiyle aşılama ve kısırlaştırma işlemleri yürütülmektedir.								
Göstergenin Kaynağı	Doğa Koruma ve Milli Parklar Genel Müdürlüğü								
Performans Sonuçlarının Analizi									
Sapmanın Nedeni									
Sapmaya Karşı Alınacak Önlemler									

3. Performans Sonuçlarının Değerlendirilmesi

4. Performans Bilgi Sisteminin Değerlendirilmesi

IV. KURUMSAL KABİLİYET VE KAPASİTENİN DEĞERLENDİRİLMESİ

A. GÜÇLÜ YÖNLER:**B. ZAYIF YÖNLER :**

- ✓ Personel yetersizliği
- ✓ İdari hizmetler için fiziksel (İdari Bina) eksiklikler
- ✓ Alanlarımızdaki Arazi yapısı (engebeli ve yüksek rakımlar) ve set iklim şartları sebebiyle ulaşım sebebiyle faaliyetlerde engel oluşturması
- ✓ Alanlarımızdaki çoklu statü varlığı (sit alanları, mera vasıfları vb.)sebebiyle mevzuat çakışmaları.
- ✓ Mevzuatların güncel olmayışı ve ihtiyaca cevap verecek mevzuat düzenlemelerinin yapılmayışı

C. FIRSATLAR:

- ✓ Korunan Alanlar, Av-Yaban Hayatı ve biyolojik çeşitlilik bakımından zenginlik

D. TEHDİTLER:

- ✓ Doğal alanlarımıza geçmişten gelen yapılaşma baskısı
- ✓ Doğa koruma konusunda halkın bilinçlendirilmemiş olması

V.ÖNERİ VE TEDBİRLER

2016 YILI FAALİYETLERİNE AİT FOTĞRAFLAR



Fotoğraf 1: Tür Koruma Eylem Planı / Dağgölü (*Rhododendron Sessilifolius*) / ARTVİN



Fotoğraf 2: Tür Koruma Eylem Planı /Sakallı Yarasa/ RİZE



Fotoğraf 3: Tomara Şelalesi TP Cam Seyir Terası/GÜMÜŞHANE



Fotoğraf 4: Handüzü TP Kirevleri ve Sosyal Tesisler/RİZE



Fotoğraf 5: Çağlayandibi Şelalesi TP Günübirlik Tesisler/GÜMÜŞHANE



Fotoğraf 6: Uzungöl TP İdari ve Ziyaretçi Merkezi/TRABZON

Harcama Yetkilisinin İç Kontrol Güvence Beyanı

İÇ KONTROL GÜVENCE BEYANI

Harcama yetkilisi olarak yetkim dahilinde;

Bu raporda yer alan bilgilerin güvenilir, tam ve doğru olduğunu beyan ederim.

Bu raporda açıklanan faaliyetler için idare bütçesinden harcama birimimize tahsis edilmiş kaynakların etkili, ekonomik ve verimli bir şekilde kullanıldığını, görev ve yetki alanım çerçevesinde iç kontrol sisteminin idari ve mali kararlar ile bunlara ilişkin işlemlerin yasallık ve düzenliliği hususunda yeterli güvenceyi sağladığını ve harcama birimimizde süreç kontrolünün etkin olarak uygulandığını bildiririm.

Bu güvence, harcama yetkilisi olarak sahip olduğum bilgi ve değerlendirmeler, iç kontroller, iç denetçi raporları ile Sayıştay raporları gibi bilgim dahilindeki hususlara dayanmaktadır.

Burada raporlanmayan, idarenin menfaatlerine zarar veren herhangi bir husus hakkında bilgim olmadığını beyan ederim.

12/01/2017


Mustafa BULUT
Bölge Müdürü